

Общество с ограниченной ответственностью «Наше наследие»

РАЗДЕЛ

об обеспечении сохранности выявленного объекта культурного (археологического) наследия «Культурный слой г. Балахны», XV–XVIII вв., при проведении работ по объекту: «Индивидуальный жилой дом по адресу: Нижегородская обл., г. Балахна, ул. Туполева, д. № 35»

НАУЧНО – ПРОЕКТНАЯ ДОКУМЕНТАЦИЯ

Заказчик:
ИП Овчинников Сергей Леонидович

Разработчик:
ООО «Наше наследие»
Генеральный директор

В.А. Батюков
Батюков В.А.



Н. Новгород
2026 г.

СОДЕРЖАНИЕ

	Введение	3
1.	Основные положения действующего законодательства об обеспечении сохранности объектов культурного (археологического) наследия	5
2.	Общая пояснительная записка	8
2.1	Историко-градостроительная характеристика участка проектирования	10
2.2	Краткая справка об объекте археологического наследия по истории археологического изучения	19
3.	Программа (проект) проведения спасательных археологических работ	33
3.1	Анализ проектной документации	33
3.2	Проект проведения археологических полевых работ	34
3.3	Мероприятия по сохранению выявленного объекта культурного (археологического) наследия «Культурный слой г. Балахны», XV–XVIII вв.	37
	Список источников и литературы	41
	Приложение 1. Альбом иллюстраций	46

Введение

Настоящая научно-проектная документация (далее Раздел, Документация) выполнена в целях обеспечения сохранности объекта культурного (археологического) наследия «Культурный слой г. Балахны», XV–XVIII вв. на земельном участке с кадастровым номером 52:16:0050406:163, расположенном по адресу: Нижегородская обл., г. Балахна, ул. Туполева, д. 35.

Раздел выполнен в рамках договора № 3–26 от 17 февраля 2026 г., заключённого между ООО «Наше наследие» и ИП Овчинниковым Сергеем Леонидовичем в связи с проектируемыми строительными работами в пределах вышеозначенного участка. Целью разработки настоящего Раздела является предварительная оценка степени сохранности выявленного объекта культурного (археологического) наследия «Культурный слой г. Балахны», XV–XVIII вв. в границах участка проектируемых работ, установление возможности или невозможности обеспечения сохранности выявленного объекта культурного (археологического) наследия во время проведения указанных работ, а также определение объёма и методов обеспечивающих его сохранность археологических полевых исследований.

Основанием для разработки Раздела служат:

1. Решение Исполкома Горьковского областного Совета Народных Депутатов от 03.11.83 № 559 «О мерах по дальнейшему улучшению охраны и использования памятников истории и культуры области».
2. Приказ по охране и использованию историко-культурного наследия Нижнего Новгорода и Нижегородской области от 29.10.1999 №14-ОД.
3. Решение Нижегородского Областного Совета Народных депутатов от 6 апреля 1993 г. № 117-м «Об утверждении положения о порядке охраны культурного слоя исторических населенных мест Нижегородской Области».
4. Федеральный закон от 25 июня 2002 г. № 73-ФЗ «Об объектах культурного наследия (памятниках истории и культуры) народов Российской

Федерации» (п. 3, ст. 36).

5. Закон Нижегородской области от 03.07.2007 г. № 86-З «Об объектах культурного наследия (памятниках истории и культуры) народов Российской Федерации, расположенных на территории Нижегородской области».

6. Договор № 3-26 от 17 февраля 2026 г.;

7. Предоставленная Заказчиком документация:

- ООО «Гражданпроект». «Индивидуальный жилой дом» по адресу Нижегородская обл., г. Балахна, ул. Туполева, д. № 35. № 1552-П-25. Балахна, 2025 г.

В соответствии с целью разработанного Раздела были поставлены и выполнены следующие задачи:

1. Изучение проектной, технической и иной документации, предоставленной Заказчиком;
2. Архивно-библиографические изыскания;
3. Натурное обследование района планируемых работ;
4. Подготовка пояснительной записки, включающей: характеристику геоморфологической и топографической ситуации, результаты изучения и анализа библиографических материалов, архивных источников и картографических материалов по истории освоения указанного района, сведения по истории археологического изучения и общую характеристику объекта археологического наследия (выявленного памятника археологии), оценку степени археологической изученности территории, подлежащей хозяйственному освоению в процессе производства указанных работ;
5. Разработка программы (проекта) проведения спасательных археологических полевых работ (археологических разведок, наблюдений и/или раскопок) для обеспечения сохранности выявленного объекта культурного (археологического) наследия «Культурный слой г. Балахны», XV–XVIII вв., в границах участка проектируемых работ.

1. Основные положения действующего законодательства об обеспечении сохранности объектов культурного (археологического) наследия

Объекты культурного наследия (памятники истории и культуры) на территории Российской Федерации представляют собой уникальную ценность для историко-культурного наследия нашей страны и мирового культурного наследия в целом.

В соответствии с Конституцией РФ «каждый обязан заботиться о сохранении исторического и культурного наследия, беречь памятники истории и культуры» (Ст.44, п.3).

Вопросы сохранения, использования, популяризации и государственной охраны памятников истории и культуры регулируются Федеральным Законом «Об объектах культурного наследия (памятниках истории и культуры) народов Российской Федерации» от 25.06.2002 г. №73-ФЗ.

Федеральный Закон №73-ФЗ «Об объектах культурного наследия (памятниках истории и культуры) народов Российской Федерации» от 25.06.2002 г. направлен на реализацию конституционного права каждого гражданина на доступ к культурным ценностям и вменяет конституционную обязанность – заботиться о сохранении исторического и культурного наследия (Федеральный закон №73-ФЗ «Об объектах культурного наследия (памятниках истории и культуры) народов Российской Федерации» от 25.06.2002 г., введение).

Неотъемлемой частью культурного достояния является археологическое наследие – невозполнимый научный источник по истории человечества. «Под объектом археологического наследия понимаются частично или полностью скрытые в земле или под водой следы существования человека в прошлых эпохах (включая все связанные с такими следами археологические предметы и культурные слои), основным или одним из основных источников информации о которых являются археологические раскопки или находки (Федеральный закон №73-ФЗ «Об объектах культурного наследия (памятниках истории и культуры) народов Российской Федерации» от

25.06.2002 г., ст.3).

Осуществление права пользования объектом культурного наследия, включенным в реестр, земельным участком или водным объектом, в пределах которых располагается объект археологического наследия, возможно по своему усмотрению с учетом требований, установленных Федеральным законом и иными нормативными правовыми актами, если это не ухудшает состояние указанных объектов, не наносит вред окружающей историко-культурной и природной среде, а также не нарушает права и законные интересы других лиц (Федеральный закон №73-ФЗ «Об объектах культурного наследия (памятниках истории и культуры) народов Российской Федерации» от 25.06.2002 г., ст.52.1).

Проектирование и проведение земляных, строительных, хозяйственных и иных работ осуществляется при отсутствии на соответствующей территории объектов культурного наследия. В случае же расположения на территории, подлежащей хозяйственному освоению, объектов культурного наследия, включенных в реестр, и выявленных объектов культурного наследия соответствующие работы на территориях, непосредственно связанных с земельными участками в границах территории указанных объектов, проводятся при наличии в проектах проведения таких работ разделов об обеспечении сохранности данных объектов культурного наследия, получивших положительные заключения экспертизы проектной документации. (Федеральный закон №73-ФЗ «Об объектах культурного наследия (памятниках истории и культуры) народов Российской Федерации» от 25.06.2002 г., ст.36).

Согласно ст. 40, в случае невозможности обеспечить физическую сохранность объекта археологического наследия под сохранением этого объекта археологического наследия понимаются спасательные археологические полевые работы, проводимые в порядке, определенном статьей 45.1 Федерального закона № 73-ФЗ. (Федеральный закон №73-ФЗ «Об объектах культурного наследия (памятниках истории и культуры) народов

Российской Федерации» от 25.06.2002 г., ст.40).

Ответственность за нарушение Федерального закона №73-ФЗ «Об объектах культурного наследия (памятниках истории и культуры) народов Российской Федерации» от 25.06.2002 г. определена в ст.61. Предусмотрена уголовная, административная и иная юридическая ответственность в соответствии с законодательством РФ.

Изменения и дополнения в законодательство были внесены Федеральным законом №245-ФЗ «О внесении изменений в отдельные законодательные акты Российской Федерации в части пресечения незаконной деятельности в области археологии» от 23.07.2013 (с изменениями и дополнениями от 22.10.2014) и Федеральным законом №315-ФЗ «О внесении изменений в Федеральный закон «Об объектах культурного наследия (памятниках истории и культуры) народов Российской Федерации» и отдельные законодательные акты Российской Федерации» от 22.10.2014.

В статью 3 Федерального закона №73-ФЗ было внесено несколько изменений, в том числе, «Под культурным слоем понимается слой в земле или под водой, содержащий следы существования человека, время возникновения которых превышает 100 лет, включающий археологические предметы» (Федеральный закон №245-ФЗ).

В статью 18 внесено дополнение следующего содержания «Включению в реестр подлежат объекты археологического наследия, с момента возникновения которых прошло не менее 100 лет» (Федеральный закон №245-ФЗ).

Данные изменения значительно расширяют понятие «объект археологического наследия».

В соответствии с Федеральным Законом №315-ФЗ «в отношении объекта археологического наследия, включенного в реестр, устанавливаются требования к обеспечению сохранности объекта археологического наследия (требования к обеспечению неизменности внешнего облика, сохранению целостности, структуры объекта археологического наследия) или требования

по организации и финансированию спасательных археологических полевых работ на данном объекте археологического наследия». А также «физическим и юридическим лицам, проводящим археологические полевые работы, должен быть обеспечен доступ к земельным участкам, участкам водных объектов, участкам лесного фонда, на территорию, определенную разрешением (открытым листом) на проведение археологических полевых работ». (Федеральный закон № 315-ФЗ).

2. Общая пояснительная записка

В административном отношении участок проектируемых работ находится по адресу: Нижегородская область, г. Балахна, ул. Туполева, 35 (Илл. 1-4).

В археологическом отношении участок обследования расположен в границах единой охранной зоны г. Балахны¹, а также территории, внесенной в Государственный реестр объектов культурного наследия – выявленного памятника археологии «Культурный слой г. Балахны», XV–XVIII вв. (в границах зоны А)² (Илл. 5).

В геоморфологическом отношении участок обследования располагается в Балахнинско-Сейминском ландшафтном районе зандрово-аллювиального происхождения³. Эта территория относится к Волжско-Окской (Балахнинской) низменности, расположенной в междуречье Волги и Оки восточнее Окско-Цнинского вала⁴. В геологическом строении данной местности принимают участие четвертичные образования в виде современных и древних аллювиальных и флювиогляциальных отложений, представленных,

¹ Решение Нижегородского областного Совета народных депутатов от 31.08.1993 № 282М.

² Приказ Департамента охраны историко-культурного наследия Нижегородской области от 29.10.1999 № 14-ОД.

³ Юртаев А.А. Агрландшафты Нижегородского Присурья: теория и практика исследований. Н. Новгород, 2007. С. 6, рис. 1.

⁴ Кригер Н.И., Копосов Е.В. История долин бассейна реки Оки. Н. Новгород, 1996. С. 45.

главным образом песчаными породами⁵; глинистые образования имеют ограниченное распространение. Под четвертичными отложениями на глубине 15–30 метров залегают породы татарского яруса, мощностью до 50 метров. В пределах района прослеживаются три широких террасы (кроме пойменной) р. Волги. На первых двух террасах расположены многочисленные торфяные болота. Поверхность террас местами покрыта дюнами. Территория участка находится на правом берегу р. Волга в пределах городской черты Балахны. До начала исторического освоения на этой территории в основном преобладали сосновые леса различных типов: лишайниковые, брусничные, долгомошные, черничные и пр. В настоящее время на территории исторической части г. Балахны естественный рельеф изменен антропогенным воздействием при развитии современного города: выравниванием местности при строительстве, засыпкой впадин и понижений, заключением речек в коллекторы, формированием современного культурного слоя и т. д. Инженерно-геологического обследования участка не проводилось.

Рассматриваемая территория представляет собой усадебный участок, расположенный в г. Балахне, в северной части ул. Туполева, на расстоянии ок. 10 м к востоку от д. № 60 по ул. Кузнецкая и ок. 70 м к северу от церкви Спаса Нерукотворного Образа. Южная граница участка сформирована участком д. № 34 по ул. Туполева, западная – проездом между участком проектирования и д. № 60 по ул. Кузнецкая; у северо-восточной границы участка расположен проезд, ведущий к гаражному массиву, расположенному на небольшом (ок. 1 м в высоту) возвышении относительно рельефа рассматриваемого участка. В восточной части участка расположена баня, к югу от бани – теплицы, в юго-западной части участка – два ямных туалета и два сарая с погребками. Большая часть территории участка используется под огород. До недавнего времени в западной части участка проектирования

⁵ Порошин Ю.В. Гидрогеологический очерк Горьковской и Кировской областей и Чувашской, Марийской и Удмуртской АССР // Гидрогеология СССР. Вып. VI. М., 1939. С. 8, 17.

располагался жилой дом 1948 г. постройки; на данный момент на его месте остаётся только фундамент. Также в западной части участка имеются вводы инженерных коммуникаций (водоснабжение, газ), некогда подключённые к снесённому дому (*Илл. 6–17*).

2.1. Историко-градостроительная характеристика участка проектирования

Участок проектирования в г. Балахне расположен на расстоянии ок. 470 м к северо-северо-западу от территории Балахнинской крепости, а также на расстоянии ок. 65 м к северо-северо-западу от церкви Спаса Нерукотворного Образа.

Геологическим строением местности, в пределах которой расположен город Балахна, обусловлено наличие здесь месторождений соляных источников⁶. Поселение на месте современной Балахны складывалось вблизи производственных солепромысловых сооружений, которые размещались на низком волжском берегу, в междуречье Волги и впадающей в неё речки Нетечи, где глубина колодцев для добычи соляного раствора была наименьшей⁷. Учитывая, что значительная часть этой территории заливалась весенними паводковыми водами, первоначально жилые постройки должны были концентрироваться на невысоких песчано-суглинистых гривах, тянувшихся в продольном направлении между Волгой и Нетечей, а также на берегах Петровского озера, соединявшегося с Нетечей протокой.

Точное время образования поселения соледобытчиков на месте Балахны неизвестно. Некоторые исследователи (Филатов Н.Ф., Кирьянов И.А., Брайцева О.И. и др.) отождествляют Балахну с упоминаемой в начале XV века

⁶ Сибирцев Н. Владимир, Нижний Новгород, Муром. Геологические исследования в Окско-Клязьминском бассейне // Труды Геологического комитета. Т. XV. № 2. СПб, 1896. С. 172-173.

⁷ Брайцева О.И. Пространственная композиция Балахны в XVII–XVIII вв. // Архитектурное наследство. № 27. М., 1979. С. 132.

«Солью на Городце». Данная точка зрения основывается на содержании духовной грамоты (завещания) князя серпуховского и боровского Владимира Андреевича, написанной около 1401–1402 гг. Однако существуют данные, согласно которым история поселения на месте Балахны представляется еще более древней. Так, согласно преданию, в XI веке на этом месте было поселение волжских булгар, которое было разорено монголами в 1238 г.⁸ Документы из Балахнинского городского магистрата под 1835 годом сообщают следующее: «Город Балахна основан великим князем Андреем Юрьевичем Ростовским и Суздальским в 1156 году»⁹. Но никаких других документов, подтверждающих эту дату, до настоящего времени не обнаружено.

Ещё одна версия об основании Балахны как городского поселения в 1474 году основана на содержании анонимной статьи в Энциклопедическом словаре Ф.А. Брокгауза и И.А. Эфрона, где 1474 год фигурирует не в качестве даты основания города, а в качестве даты появления на балахнинской земле первых в её истории поселенцев. Согласно этой версии, история Балахны берет свое начало с того момента, когда великий московский князь Иван III (1462–1505 гг.), завоевав в 1474 году Великий Новгород, начал расселять непокорных новгородцев по городам и весям Московского государства¹⁰. Некоторые из новгородцев как раз и были поселены на месте будущей Балахны. Поселенцы обнаружили здесь соляные ключи и начали заниматься солеварением, а потом основали город. Но документы или материалы, подтверждающие эту версию, до настоящего времени также не выявлены¹¹.

Таким образом, бесспорным можно считать лишь существование здесь до появления крепости некоего поселения, связанного с соледобывающим

⁸ Балахнинский район: иллюстрированный каталог памятников истории и культуры. Н. Новгород: Кварц, 2011. С. 9.

⁹ Карташова М. Кристаллы балахнинской соли. М., 2002. С. 7.

¹⁰ Позднин Е. Вспомним балахнинскую культуру // Нижегородские новости. 2004. 15 июля.

¹¹ Гусева Т.В. Формирование исторической территории Балахны в XVI–XVII вв. // Исследования по истории России. Н. Новгород, 1996. С. 33.

комплексом, на что указывает и первое летописное известие о Балахне, относящемуся к 1536 году¹², согласно которому она подверглась нападению татар. Соппротивление балахнинцев было подавлено, само поселение, видимо, подверглось разрушениям. Эти события, безусловно, сказались на объемах выработки и поставки балахнинской соли, игравшей важную роль в экономике государства. Поэтому Еленой Глинской, матерью еще юного царя Ивана IV, было дано указание о постройке в Балахне крепости.

Начало строительства крепости относится к 1536 году. Крепость занимала стратегически выгодное место на правом берегу Нетечи при впадении в нее протоки из Петровского озера (современная территория городского рынка, зоопарка «Лимпопо», школы № 6 и городской застройки между пр. Революции и ул. Энгельса)¹³. Таким образом, с северной и восточной стороны крепость получила естественную защиту в виде водных преград. Не прикрытые водоемами стороны крепости защищал ров, образовавшийся при устройстве вала и засыпке простенок крепости, на дне которого был устроен «ослонной тын» – остроконечный бревенчатый частокол¹⁴.

К настоящему времени крепость практически не сохранилась. Остатки земляных укреплений (останцы вала) читаются в начале пр. Революции, остатки рва - вдоль юго-восточной ограды городского парка. Сопоставление рельефа местности и современной городской планировки с картографическим материалом XVIII века, сохранившим контур крепости, позволяет очертить ее границы на плане города, разместив центр в 200 м к юго-востоку от современной автостанции на пл. Советской и совместив проезды с началом улиц Энгельса, Дзержинского, пер. Пионерским. Это территория городского парка, рынка, пл. Советской, школы № 6, квартала между пл. Советской, пр. Революции и ул. Энгельса.

¹² ПСРЛ. Т. XIII. СПб., 1904. С. 106–107.

¹³ Там же.

¹⁴ Там же.

Подробное описание крепости содержится в писцовой книге города Балахны 1674–1676 годов. Крепость имела близкий к квадрату план. Ее окружали мощные рубленые стены-террасы с простенком в 2 сажени (4,4 м), на 2,5 сажени в высоту (5,5 м) заполненные землей. Полная высота стены составляла 3,5 сажени ($\approx 7,7$ м). У крепости было девять боевых башен, высота которых без кровли составляла от 9 до 16 метров¹⁵. Стены и башни стояли на земляных валах. Из девяти башен четыре, наиболее высокие и с большим вооружением, были проезжими. Эти башни, расположенные посередине каждой из четырех стен, носили названия, происходившие от находившихся поблизости храмов и церквей. Наугольные башни крепости не имели своих названий, кроме северной, которую называли «Петух»¹⁶.

С постройкой крепости Балахна приобрела статус военно-административного центра округа. В 1565 году здесь начал службу воевода «меньшой Григорьев сын Волынский», а в 1566 г. был размещен военный гарнизон¹⁷. Крепость становится надежным прикрытием для старого посада с соляными промыслами и торговыми делами. Безопасность явилась мощным стимулом к дальнейшему развитию соледобывающего промысла и, вследствие этого, разрастанию города.

В начале XVII века, несмотря на все потрясения Смутного времени (Балахна подверглась нападениям в 1608 г. и в 1610 г.), добыча соли достигла своего наивысшего расцвета. В 1674 г. была составлена Писцовая книга г. Балахны. По данным, содержащимся в ней, в это время в Балахне насчитывалось 86 варниц и 33 рассольные трубы. К концу XVII века в городе насчитывалось 606 дворов и 2240 жителей мужского пола. После возведения крепостных стен начинается освоение новых, ранее не застроенных участков к юго-востоку и юго-западу от них¹⁸.

¹⁵ Кирьянов И.А. Старинные крепости Нижегородского Поволжья. Горький, 1961. С. 88.

¹⁶ Угрюмов В.А. Крепость в Балахне // Записки краеведов. Н. Новгород: «Книга», 2008. С. 183.

¹⁷ Там же.

¹⁸ Гусева Т.В. Формирование исторической территории Балахны в XVI-XVII

Посад в это время располагался к северу и востоку от крепости. Только после того, как в середине XVII века монастырские слободы были приписаны к посаду, началось их постепенное планировочное развитие.

К концу XVII века Балахнинская крепость окончательно утрачивает свое значение – стены ее разваливаются, рвы оплывают. Остатки стен и башен крепости были уничтожены пожаром в 1730 году, и после этого она больше не отстраивалась. Тем не менее, градостроительное развитие посада продолжалось, что было связано уже не только с солеварением, но и с появлением других промыслов, таких как производство по отливке колоколов, производство печных изразцов и кирпичей, кружевоплетение, судостроение¹⁹.

В 1781 году был составлен первый проект перепланировки Балахны, утверждённый Екатериной II (*Илл. 18*). Согласно представленной в нём информации, на территории участка проектирования или в непосредственной близости от него в это время застройка уже присутствовала. План 1781 года имел ряд существенных недостатков: сеть прямоугольных кварталов механически накладывалась на городскую территорию без учета топографических условий местности.

Более детально застройка была отображена на плане города Балахны, выполненном между 1770 и 1784 гг.: данным планом обозначена освоенность территории к северу от обозначенной на плане Спасской церкви. При наложении исторического плана на современный план г. Балахны участок проектирования оказывается расположен севернее освоенной территории; следует, однако, учитывать приблизительный характер такого заключения (*Илл. 19*).

Далее, согласно ряду планов кон. XVIII – сер. XIX в., рассматриваемая территория располагалась в пределах квартала деревянной застройки,

вв. // Исследования по истории России. Н. Новгород, 1996. С. 35
-36.

¹⁹ Балахнинский район: иллюстрированный каталог памятников истории и культуры. Н. Новгород: Кварц, 2011. С. 19–20.

вероятно, усадебного типа, или имеющей отношение к соляному промыслу (Илл. 20-22).

После 1917 г. формы естественного рельефа и предшествовавшей планировки и застройки на территории Балахны существенно изменились. Балахна приобрела новую экономическую роль - она превратилась в большой энергоузел и крупнейший центр бумажной и деревообрабатывающей промышленности. Количество населения города, по сравнению с дореволюционным, только за довоенные годы почти удесятилось²⁰, что привело к расширению городской застройки во всех направлениях и слиянию Балахны с окрестными селами.

До середины XVII в. в этой части Балахны находились посад и слободы, формировавшиеся вдоль Большой дороги, Костромского тракта, расположенного восточнее совр. ул. Ульяновой. Таким образом, до XVIII века рассматриваемая территория находилась на северной периферии жилой застройки городского посада, который в это время располагался к северу и востоку от крепости. Наиболее интенсивно застройка участка развивается в регулярный период истории Балахны – после составления проекта перепланировки 1781 г., хотя каменных строений здесь ещё нет.

Современная трассировка ул. Ульяновой оформилась, видимо, в XIX в. в рамках реализации Геометрического плана г. Балахны 1806 года. Первоначально улица носила название Гоголевской, расположенной к западу от Костромского тракта.

В непосредственной близости (менее 70 м к юго-юго-востоку от участка проектирования) расположен храм Спаса Нерукотворного Образа. Спасская церковь стоит близ берега Волги на возвышенном месте на улице Туполева (до 1963 года — улица Плесьянка) возле улицы Кузнецкой, которая, по преданию,

²⁰ Историко-культурный анализ исторической части г. Балахны из Решения Земского собрания Балахнинского района Нижегородской области от 19.04.2007 № 310 «Об утверждении генерального плана г. Балахны Нижегородской обл.» // URL: www.electrocit.ru/i№dex.php?ds=155.

в начале XVII века до постройки каменного храма носила наименование Никитская по имени бывший церкви Никиты Великомученика (это название, как улицы, сохранялось ещё в 1917 году за несколькими домами около самой церкви). Сама Спасская церковь в память о ранее существовавшей церкви долгое время носила в народе второе название — Никитская или Никитинская.

Рядом с церковью по правую руку стояла другая, принадлежавшая ей церковь во имя Введения во храм Пресвятой Богородицы, каменная с одной головою.

В церковной летописи Спасской церкви, составленной приходским священником Львом Константиновичем Беловым в 1886 году, так описывается начало её истории. В сотной грамоте 1620 года указано, что на Никитской улице была деревянная тёплая церковь во имя Спаса Нерукотворного Образа с Введенским приделом. Холодная же церковь святого великомученика Никиты, сожжённая в 1610 году казаками (в период Смутного времени, до воцарения Романовых) ещё не была возобновлена. В 1628 году была деревянная в 2 этажа церковь: в верхнем этаже холодная во имя Спаса Нерукотворного Образа, а в нижнем — тёплая во имя Введения во храм Пресвятой Богородицы с приделом святого Никиты. Далее в летописи говорится: «Подле этой церкви прихожанин её, гостиной сотни солепромышленник Григорий Ефремов Добрынин, по благословению Святейшего Патриарха Московского и всея великия и малыя России и Иосафа Второго, при державе благовестившего государя и великого князя Алексея Михайловича, построил нынешнюю каменную о пяти главах церковь во имя Спаса Нерукотворного Образа с трапезою без придела». Основание этой церкви положено 1668 года 8 сентября. Церковь это была украшена Добрыниным лучше всех балахнинских церквей: в ней одной были резные и золочёные царские двери, серебряные сосуды, дорогие ризы, пояса с жемчугом и прочее.

Предание говорит, что Добрынин был погребён при устроенной им церкви. Вместо тёплой деревянной Введенской церкви в 1681 году

солепромышленник Лоушкин построил подле Спасской каменную одноглавую церковь во имя Введения во храм Божьей Матери.

Сама Спасская церковь сначала была с трапезной, без колокольни, с пятью главами, покрытыми «немецким» железом, но в 1690 году во время пожара кровля, главы и кресты «погорели все без остатку». В 1702–1704 гг. проводились восстановительные работы, на отремонтированных главах была уложена глазурованная черепица, а перед западным порталом выстроена шатровая колокольня, богато украшенная цветными изразцами.

Спасская православная община имела два храма: холодная Спасская церковь и тёплая Введенская. С 1874 года во Введенской церкви, ввиду её ветхости и сырости, прекращается богослужение. В 1879 году трапезная Спасской церкви сделана тёплой, и сама церковь делится на холодную и тёплую.

С 1830 года, по случаю свирепствовавший в балахне холеры, был установлен в Духов день после литургии ежегодный местный приходской крестный ход с иконами по Кузнецкой улице, во время которого совершался торжественный молебен с водосвятием и с акафистом Богородице, после чего вся улица кропилась святой водой.

Приход Спасского храма не был многочисленным и составлял порядка 200–300 жителей ближних улиц. Среди них выделялись купцы Нестеровы, которым в 1886 году принадлежал единственный в приходе каменный дом. Летом прихожане в основном занимались отхожими промыслами, зимой – домашним ремеслом, имели огороды и домашних животных. Традиционно балахнинцы не занимались хлебопашеством, поэтому хлеб и крупы были покупные. Некоторые держали кирпичное производство и торговали балахнинским кружевом на Нижегородской ярмарке.

Спасская (под именем Никитской) церковь значится в «Списке церквей, монастырей и религиозных общин, находящихся в Балахнинском уезде, имущество которых принято на учёт Балахнинским уездным отделом по отделению церкви от государства и передано по соглашению религиозным

общинам». Соглашение о пользовании церковным имуществом с общиной храма во имя Спаса Нерукотворного образа было заключено 18 декабря 1918 года. В списке членов Спасского православно— христианского общества за 1925 год значится 151 человек — жители улиц: Кузнецкой, Петровской, Колесной, К. Либкнехта, Р. Люксембург. Во время сильного наводнения 1926 года храм и церковное имущество сильно пострадали, и 6 марта 1926 года Спасская церковь была закрыта. После спада вешней воды необходимо было провести капитальный ремонт здания и восстановить или заменить церковное имущество, однако верующие, которые тоже пострадали от наводнения, не явились на приходское собрание и не взяли на себя ответственность за дальнейшую судьбу церкви ввиду их «бедственного состояния». 22 июня 1926 года председатель церковного совета был вынужден подать в Горсовет заявление о расторжении соглашения о пользовании храмом.

Вначале Спасская церковь была передана вновь созданному Балахнинскому научно-археологическому краеведческому обществу, которое предполагало использовать храм как церковь-музей, но без помощи со стороны местных властей осуществить это не представлялось возможным, так как требовались значительные финансовые затраты.

В мае 1928 года здание бывшей церкви было передано райисполкому под биржу труда. Иконостас церкви частично был перевезён Балахнинским музеем. В 1930 году здание использовалось под общежитие рабочих-строителей НиГРЭС. Дата сноса вехтого здания Введенской церкви, стоявшей рядом со Спасской, неизвестна, однако на 1 декабря 1927 года его не существовало.

В годы Великой Отечественной Войны решением Горисполкома здание Спасской церкви, занимаемое на то время пищекомбинатом, было передано солезаводу и сильно пострадало: в церкви монтировалось оборудование, а неподалёку от здания была пробурена глубокая скважина. После войны Исполком Горсовета вынес решение от 07.12.1945 года № 372 о необходимости капитального ремонта «здания памятника архитектуры

бывшей Никитинской церкви, в г. Балахне, разрушенной солезаводом». Восстановление храма проведено в 1957–1962 гг., а здание Спасской церкви постановлением Совета Министров РСФСР от 30.08.1960 года поставлено на государственную охрану как памятник истории и культуры республиканского значения. Следует отметить, что при работах отдельное внимание уделялось укреплению фундамента храма – из-за весенних разливов дома улиц Плесянки и Кузнечной часто подтоплялись. Храм вновь открылся для прихожан только в 1996 году²¹.

По результатам историко-архивных исследований можно сделать следующие выводы:

- ✓ Участок проектирования в г. Балахне расположен на значительном удалении (ок. 470 м к северо-северо-западу) от реконструируемых границ Балахнинской крепости (1536–1730 гг.), вблизи ул. Держинского – исторического Костромского тракта, неподалёку от Спасской Церкви (XVII в.). Планами конца XVIII – начала XIX в. обозначена хозяйственная освоенность участка, он расположен в границах средневекового посада. Такие данные позволяют предварительно определить дату освоения участка, как минимум, концом XVIII века.

2.2. Краткая справка об объекте археологического наследия по истории археологического изучения

Участок проектирования расположен в северной части выявленного объекта культурного (археологического) наследия «Культурный слой г. Балахны», XV–XVIII вв., принятого на государственную охрану на основании

²¹ Статья с сайта: Ж. Кувшинова. Об истории храма Спаса Нерукотворного Образа г. Балахны [Электронный ресурс] // Православие. Газета Рабочая Балахна. 29.08.2011. URL: <http://xn7sbabaacc5gvaev8eva5j.xnp1ai/?category=5&id=1314646176&page=arhiv&subaction=showfull&ucat=5&ysclid=mmtvue126c814879010>

Приказа Департамента охраны историко-культурного наследия Нижегородской области от 29.10.1999 № 14-ОД.

Начало археологическому изучению правобережья р. Волги в районе г. Балахны было положено более 100 лет назад. В 80-х гг. XIX столетия В.В. Докучаевым во время почвенных исследований, проводившихся по поручению Нижегородского губернского земства, в окрестностях г. Балахны были обнаружены «памятники о прежнем человеке... черепки битой посуды, остатки рыбьих костей, кремневые и песчаниковые орудия»²². Приводя краткое описание находок, Докучаев обратил внимание на то, что черепки толстостенны, сделаны грубо из плохо обожженной глины с примесью кварцевого песка и покрыты несложным орнаментом в виде «прямых и ломаных линий и точек»²³. Так была открыта Балахнинская неолитическая стоянка, расположенная на высокой дюнной гряде, носящей название Панские бугры, на правом берегу р. Нетечи (Железницы), вблизи г. Балахны по направлению к с. Кубенцеву (*совр. микрорайон Кубенцево в черте города, ок. 1,67 км к северо-западу от участка проектирования*). В 1901 г. В.И. Каменским на этом месте была произведена разведка, а в 1903–1904 гг. осуществлены раскопки памятника²⁴. В 1916–1917 гг. новые исследования на памятнике производились Б.С. Жуковым²⁵. В 1925 году О.Н. Бадером было зафиксировано разрушение памятника, произошедшее, видимо, при монтаже полотна железной дороги Балахна – Сормово²⁶. В дальнейшем материалы памятника были отнесены О.Н. Бадером к выделенной им балахнинской

²² Бадер О.Н., Воеводский М.В. Стоянки Балахнинской низины // Из истории родового общества на территории СССР. Л., 1935. С. 300.

²³ Там же.

²⁴ Каменский В.И., Спицын А.А. Раскопки близ г. Балахны // ЗОРСА. Т.5, Вып. 1. СПб, 1903. С. 103; Спицын А.А., Каменский В.И. Стоянка каменного века близ г. Балахны // ЗОРСА. Т.7, вып. 1. СПб., 1905. С. 1–72.

²⁵ Жуков Б.С. Неолитическая дюнная стоянка близ г. Балахны // Русский антропологический журнал. Т.12, Вып. 1–2. М., 1923. С. 110–119.

²⁶ Бадер О.Н., Воеводский М.В. Стоянки Балахнинской низины // Из истории родового общества на территории СССР. Л., 1935. С. 303.

культуре²⁷. Разные части коллекции хранились в ГИМе, Музее антропологии и этнографии АН и Горьковском музее.

В коллекциях, переданных В.И. Каменским в 1906 г. в Музей антропологии и этнографии АН, кроме материалов, обнаруженных в ходе раскопок Балахнинской стоянки, находились предметы, найденные на территории самого г. Балахны: кремневый наконечник копья «из городского вала», миндалевидный кремневый наконечник и глиняное грузило²⁸.

В 1916 г. в 4 км от Балахны, на правом берегу речки Нетечи (Железницы), на одной из дюн у д. Горшихи (*в настоящее время район Балахны рядом с Гидроторфом, ок. 3,65 км к западу-юго-западу от участка проектирования*) Б.С. Жуковым была открыта и исследована небольшая стоянка с микролитическим инвентарем. Керамика отсутствовала. Коллекция памятника хранилась в государственном Эрмитаже²⁹.

В современное время археологические работы в Балахне и её окрестностях проводились Шакуловой Л.Д., Гусевой Т.В., Грибовым Н.Н., Ерёминым И.О., Зарубиным Ю.В., Батюковым В.А., Бакулиным Е.И.

Археологическое обследование территории г. Балахны с целью уточнения сведений о распространении культурных напластований и их сохранности было проведено в 1993 г. Гусевой Т.В. На основе результатов археологических наблюдений можно дать следующую характеристику культурного слоя рассматриваемой части г. Балахны: общая мощность культурных напластований колеблется в пределах от 10 см на ул. К. Либкнехта (*ок. 600 м к югу от участка проектирования*) до 1,5 м на обнажениях волжского берега. При обследовании волжского берега и котлована во дворе д. № 2 по ул. Энгельса (*ок. 660 м к югу от участка проектирования*) было

²⁷ Брюсов А.Я. Очерки по истории племен Европейской части СССР в неолитическую эпоху. М., 1952. С. 86.

²⁸ Бадер О.Н., Воеводский М.В. Стоянки Балахнинской низины // Из истории родового общества на территории СССР. Л., 1935. С. 301.

²⁹ Жуков Б.С. Неолитическая дюнная стоянка близ г. Балахны // Русский антропологический журнал. Т.12, вып. 1–2. М., 1923. С. 110–119.

обнаружено незначительное количество фрагментов керамики периода XIII–XV вв., которые не могут служить основой для датировки слоя в целом. Слои, которые с уверенностью можно датировать временем ранее XVI в., при обследовании городской территории не выявлены.

В стратиграфическом плане выявленные городские культурные напластования разделены на два слоя. Нижний, наиболее древний культурный слой, по керамическому материалу датируется XVI–XVIII вв. (по фрагментам белоглиняной и чернolощеной керамики). Территориально он занимает компактные районы, соответствующие районам древней застройки: район крепости (городской парк, школа №6), район Спасской церкви (улицы Кузнецкая и *Туполева*), район Усолья (улицы М. Ульяновой, Свердлова, пл. Комсомольская), район древней застройки вблизи Покровского монастыря (между улицами Р. Люксембург и К. Маркса). Слой представляет собой тёмно-серую супесь. Мощность его колеблется от 20 см (на ул. Р. Люксембург, ок. 800 м к юго-юго-западу от участка проектирования) до 60 см (на береговом обнажении р. Волги восточнее ул. Туполева, ок. 200 м к востоку от участка). Слой содержит в себе фрагменты белоглиняной и чернolощеной русской гончарной керамики (XVI–XVIII вв.), фрагменты русских печных изразцов XVII–XVIII вв. В районе соленосных ключей, вблизи берега р. Волги, с этим слоем связаны некоторые ямы деревянных конструкций соледобывающего комплекса. Слой лежит на суглинистом материке и перекрывается более поздними напластованиями XIX–XX вв. На некоторых участках протяженного берегового обнажения р. Волги к востоку от ул. Туполева слои XVI–XVIII вв. и XIX–XX вв. разделяются стерильными прослойками³⁰.

Верхний слой, представляющий собой темно-коричневую супесь, как правило, насыщенную всевозможным строительным мусором, по фрагментам красноглиняной тонкой с прозрачной поливой керамики, осколкам оконного и

³⁰ Гусева, Т.В. Отчёт об обследовании исторической части г. Балахны в 1993 г. Н. Новгород, 1994 // Архив ИА РАН.

бутылочного стекла датируется XIX–XX вв. Мощность слоя колеблется от 20 см (на ул. Либкнехта) до 1,5 м (на некоторых участках берегового обнажения р. Волги). Слой XIX–XX вв. лежит сразу под дерном и подстилается либо слоем XVI–XVIII вв. в вышеперечисленных районах древней застройки, либо материком³¹.

Вдоль уреза воды, по бечевнику, имеются участки переотложенных культурных напластований XVI–XX вв., происхождение которых связано с подмывом и обнажением береговой террасы р. Волги. Обилие подъемного материала на берегу р. Волги свидетельствует об интенсивном природном разрушении культурного слоя на участке, примыкающем к береговой террасе.

Напластования 2-й половины XVIII – 1-й половины XIX вв. встречены на пр. Дзержинского (*расположен на расстоянии ок. 210 м к западу от участка*) и в районе застройки у Христорожественского монастыря (*ок. 1,1 км к юго-юго-западу от участка*). Древние культурные напластования на всей исторической части города перекрыты слоем XIX–XX вв., достигающем на береговом обнажении мощности 1,5–2 м.

Территория участка проектирования археологическими методами ранее не обследовалась. Представление о характере исторически сложившихся здесь культурных напластований можно составить на основании результатов археологических изысканий, проведённых на ближайших площадках (*Илл. 23*):

1. Во время работ Т.В. Гусевой в 1993 г. в начале ул. Дзержинского, в 50 м к югу от автостанции (*ок. 520 м к юго-юго-востоку от участка*) был зафиксирован участок вала Балахнинской крепости длиной 20 м.³²

³¹ Там же.

³² Гусева Т.В. Отчет об обследовании исторической части г. Балахны в 1993 г. [Электронный ресурс] // Открытый электронное периодическое URL:<http://www.openText.ru/history/archaeology/report/?id=759>.

2. В 1993 г. «Нижегородской археологической экспедицией» под руководством Т.В. Гусевой на ул. Ульяновой была обследована траншея общей длиной 50 м, шириной 5-6 м, глубиной 1-2 м, повторно вырытая в связи с ремонтом теплотрассы, за исключением небольшого участка по западному борту вблизи северного конца³³. Здесь была сделана зачистка шириной 40 см, северный конец которой располагался в 5 м от юго-восточного угла д. 18 по ул. Свердлова (ок. 780 м к северо-западу от участка проектирования). Зачистка №1 выявила следующую стратиграфию напластований: под слоем асфальта толщиной 0,05 м прослеживался слой кирпичной забутовки с включением кусков штукатурки мощностью 0,1 м, за ним шел слой темно-коричневого пестроцвета с включением кирпичной пыли и мелких угольков, перемежаемый двумя стерильными прослойками светло-желтого песка мощностью 0,3 м. При зачистке в слое были обнаружены куски асфальта и кирпичный бой, поэтому слой был датирован XX в. Слой подстилался стерильной прослойкой песка кирпичного цвета мощностью 0,05 м, далее шла темно-серая супесь, насыщенная мелким кирпичным боем и угольками, мощностью 0,15 м. При зачистке в слое были обнаружены фрагменты керамики: белоглиняной (XVI–XVII вв.), чернолощенной (XVII–XVIII вв.), кирпично-красной с ангобом (XVIII в.). За темно-серой супесью прослеживался слой песка с включением мелких угольков мощностью 0,12 м. При зачистке в слое были обнаружены фрагменты керамики: чернолощенной (XVI–XVIII вв.), красноглиняной тонкой с лощением (XVI–XVIII вв.). Слой темно-

³³ Гусева Т.В. Отчет об обследовании исторической части г. Балахны в 1993 г. [Электронный ресурс] // Открытый текст: электронное периодическое издание. 2004-2023. URL: <https://opentextnn.ru/history/archeology/reports-archeology/otchjot-ob-obsledovanii-istoricheskoi-chasti-g-balahny-v-1993g-chast-i-nizhnij-novgorod-1994/> (дата обращения - 20.11.2025).

серой супеси и песка по керамическому материалу были датированы периодом XVI–XVIII вв. Под слоем песка с глубины -75 см был зафиксирован материк – запесоченный суглинок.

3. В том же году Т.В. Гусевой была обследована траншея Г-образной формы общей длиной около 50 м, шириной 2 м, глубиной 1 м, обнаруженная вблизи южного фасада д. 37 по ул. Дзержинского (*в 590 м к северо-северо-западу от участка проектирования*). Визуальный осмотр бортов траншеи показал, что она проложена вдоль старой траншеи, и только небольшой участок по южному борту вскрывает непо потревоженные напластования. Здесь был зачищен участок шириной 40 см, восточный конец которого располагался в 12 м от западного угла д. 37 по пр. Дзержинского по азимуту 230 градусов. В результате зачистки была выявлена следующая стратиграфия напластований: под дерном в 0,03 м прослеживался слой гумуса толщиной 0,3 м, в нем были обнаружены 2 фрагмента чернолощеной керамики и осколки бутылочного стекла XX в., этот слой представлял собой привозной «садовый» грунт и датировался позднейшим периодом – XX в.; ниже фиксировался слой насыпной глины, насыщенной современным строительным мусором мощностью 0,5 м, в котором было обнаружено 10 фрагментов чернолощеной керамики. Этот слой был, вероятно, связан со строительством зданий по ул. Дзержинского и по строительному мусору мог быть датирован этим же временем. Ниже шёл слой тёмно-коричневого пестроцвета, насыщенного мелкой кирпичной крошкой и угольками, мощностью 0,4 м. При зачистке в слое были обнаружены фрагменты керамики: чернолощеной (XVII–XVIII вв.), кирпично-красной с ангобом (XVIII в.), морёной (конец XIX в.), красноглиняной тонкой с прозрачной поливой (XIX–начала XX вв.), мелких осколков двухцветных плоских расписных изразцов (начала XIX в.), а также осколки

бутылочного стекла XIX в. Слой коричневого пестроцвета по керамическому материалу был датирован XVIII – первой половиной XX вв. Материк – коричневый суглинок – фиксировался с глубины -125 см³⁴.

4. В 2005 г. сотрудниками «Нижегородской археологической службы» под руководством Ю.В. Зарубина было проведено археологическое обследование фундаментных шурфов при реконструкции молочного павильона по адресу пл. Советская, д. 15 (ок. 540 м к юго-юго-востоку от участка проектирования), в ходе которого были зафиксированы масштабные техногенные преобразования и значительные разрушения культурного слоя³⁵, а также найдено шиферное пряслице XII-XIII вв., указывавшее, по мнению автора работ, на возможное более раннее освоение данной территории³⁶. В 2006 г. исследования на территории центрального рынка были «Нижегородской археологической службой» продолжены – теперь уже в форме археологических раскопок. Площадь раскопа составила 240 кв. м. В ходе работ под слоем асфальта, дорожной подсыпки и строительного мусора XX в. были зафиксированы напластования и археологические объекты XVII в., пахотный слой XVIII-XIX вв., остатки застройки XIX - начала XX вв. Автор работ пришел к выводу, что с XVII в. была связана самая активная фаза

³⁴ Гусева Т.В. Отчет об обследовании исторической части г. Балахны в 1993 г. [Электронный ресурс] // Открытый текст: электронное периодическое издание. 2004-2023. URL: <https://opentextnn.ru/history/archeology/reports-archeology/otchjot-ob-obsledovanii-istoricheskoi-chasti-g-balahny-v-1993g-chast-i-nizhnij-novgorod-1994/> (дата обращения - 20.11.2025).

³⁵ Гусева Т.В., Зарубин Ю.В. Раздел «Обеспечение сохранности объекта археологического наследия – культурного слоя г. Балахна» для проектной документации на строительство пристроя к Хозяйственному магазину по адресу: пл. Советская, д. 13 в г. Балахне Нижегородской области.

³⁶ Зарубин Ю.В. Этим летом в Балахне... [Электронный ресурс] // Открытый текст. Электронное периодическое издание. 2003-2024. URL: <https://opentextnn.ru/history/archeology/zarubin-ju-v-jetim-letom-vbalahne> (дата обращения - 20.11.2025).

строительной деятельности на исследуемом участке. Ни слоя, ни следов построек XVI в. и более раннего периода обнаружить не удалось. Однако благодаря раскопкам 2006 г. впервые была зафиксирована и продатирована стратиграфия культурных напластований балахнинской крепости. Кроме того, в процессе раскопок была собрана большая коллекция интереснейших индивидуальных находок – порядка 150 предметов быта, среди которых бронзовая пряжка XVII в., медная монета XVIII в. и бронзовый крест XVI в.

5. В 2009 г. В.А. Батюковым в ходе проведенных археологических раскопок на участке строительства музейно-туристического комплекса «Мининская слобода» по адресу: г. Балахна, ул. Набережная, строение 7 (*на расстоянии ок 930 м на юго-восток от участка проектирования*) установлено, что большая его часть представляет собой дно водоема (заводи р. Нетеча). Таким образом, косвенно подтверждены сведения Писцовой книги г. Балахны о том, что в этом месте на р. Нетеча существовали «Немецкие мельничные плотины». Была также выявлена береговая линия с культурным слоем, относящимся к XVIII-XIX вв. Изучение обнаруженного в ходе раскопок комплекса керамического материала и индивидуальных находок позволило говорить о посещаемости раскопанного участка в XV-XVI вв. Более интенсивное хозяйственное освоение территории проводилось во второй половине XVII в. и весь XVIII в. Мощный слой щепы, обнаруженный на всей исследованной территории, а также найденные плотницкие инструменты подтверждают сведения о том, что в конце XVIII - начале XX в. в этом месте занимались судостроением³⁷.

³⁷ Батюков В. А. Отчёт об археологических раскопках, проведённых на земельном участке,

6. В 2011 г. сотрудниками «Нижегородской археологической службы» проводились археологические наблюдения на территории центрального рынка, на участке строительства пристроя к хозяйственному магазину по адресу: пл. Советская, д. 13 (ок. 520 м к юго-юго-востоку от участка проектирования)³⁸. Состав и структура грунтов, их расположение, геохимические и морфологические характеристики показали, что изменение рельефа на площадке строительства происходило как под воздействием естественных процессов, связанных с разрушением песчаного берега р. Нетечи, так и в результате современной хозяйственной деятельности (ссыпание мусора, отходов, подрезка береговой линии, укрепление подпорной стенкой, прокладка коммуникаций, установка канализационных колодцев). Восточная часть площадки представляла собой склон пологого берега р. Нетечи. Западная часть площадки, судя по ее расположению, могла быть верхним краем берега и находиться под насыпью вала балахнинской крепости, построенной в XVI в. Но поскольку в пределах этой части площадки рельеф полностью разрушен и замещен техногенным слоем, такое предположение в настоящее время не может быть доказано. Современный рельеф, образованный за счет подсыпки техногенного грунта, «имитировал» берег ныне не существующей реки, а не остатки насыпи вала.

отведённом под строительство музейно-туристического комплекса «Мининская слобода», расположенному по адресу: г. Балахна, ул. Набережная, строение 7 в 2009 г. // Архив ИА РАН.

³⁸ Гусева Т.В., Зарубин Ю.В. Заключение по результатам охранных археологических мероприятий (научно-исследовательская диагностика грунтов) при откопке котлована на участке строительства пристроя к зданию Хозяйственного магазина по адресу: пл. Советская, 13 в г. Балахна Нижегородской области. [Электронный ресурс] // Открытый текст. Электронное периодическое издание. 2003-2024. URL: <https://opentextnn.ru/history/archeology/publications/t-v-guseva-ju-v-zarubin-zakljuchenie-po-rezultatam-ohrannyh-arheologicheskikh-meroprijatij-nauchno-issledovatel'skaja-diagnostika-gruntov-pri-otkopke-kotlovana-na-uchastke-stroitelstva-pristroja-k-zd/> (дата обращения – 20.11.2025).

7. В 2012 г. ООО «Нижегородская археологическая экспедиция» были обследованы участки строительства по адресу: ул. Туполева, у д. 2А (ок. 480 м к юго-востоку от участка проектирования). На части участка были зафиксированы лишь поздние культурные напластования, датируемые концом XVIII–XX вв. В северной части участка под строительство автостоянки близ дома № 2А под аллювиальными отложениями были зафиксированы культурные напластования XIV–XIX вв.³⁹
8. В ходе археологического обследования, проведенного ООО «Нижегородская археологическая экспедиция» в 2014 г. на территории Центрального рынка г. Балахна по адресу: пл. Советская, д. 13 (ок. 520 м на юго-юго-восток от участка проектирования) в трех шурфах были вскрыты разновременные культурные напластования мощностью до 170 см. В нижних слоях зафиксировано присутствие материалов периода неолита и развитого средневековья⁴⁰.
9. В 2014 г. И.В. Батюковой проводились охранные археологические работы при возведении пристроя к зданию по адресу: ул. Энгельса, 27 (на расстоянии 1,06 км на юго-юго-запад от рассматриваемого участка). Культурные напластования, зафиксированные в процессе археологического обследования, по характеру заполнения и массовым материалам можно отнести к втор. пол. XX — XXI вв.

³⁹ Бакулин Е.И. Отчет об археологических исследованиях в Нижегородской области в зоне строительства ВЛ-500 В Костромская ГРЭС – Нижний Новгород с ПС Южная (Нижегородская) с заходами ВЛ 500 кВ, 220 кВ на территории Богородского района; на участке строительства в г. Семёнов по ул. Советской, д. 1; в г. Балахне по ул. Туполева, д.2А; на участке строительства в г. Нижний Новгород напротив д. 26А по ул. Бурнаковской; в зоне проектирования мостового перехода через р. Волга на пересечении ул. С. Акимова и К.в г. Нижний Новгород и на территории городского округа Бор в Борском районе в 2012 г.

⁴⁰ Бакулин Е.И. Отчет об археологических исследованиях в г. Нижнем Новгороде, городах Бор, Балахна, в Навашином и Городецком районах Нижегородской области в 2014 г. // Архив Института археологии РАН. Р-1.

Непотревоженные слои более раннего времени выявлены не были. В то же время, обнаруженный в переотложенном состоянии керамический материал, свидетельствует об освоении данного участка в XVIII веке. Керамический материал, датируемый ранее XVIII в., при обследовании обнаружен не был.

10. В 2015 году на земельном участке по адр.: ул. Герцена, 30 (*на расстоянии 1,17 км на юго-юго-запад от рассматриваемого участка*) Н.С. Березиной были проведены археологические раскопки, в рамках подготовки к строительству магазина. Раскопками выявлены культурные напластования конца XIX – нач. XXI вв., которые содержат в себе переотложенные компоненты слоя конца XVIII–XIX вв.
11. В 2015 году на участке проектируемого строительства по ул. Энгельса, д. 17 (*на расстоянии ок. 990 м к юго-юго-западу от участка проектирования*) разведочные работы проводились Е.И. Бакулиным. При постановке шурфов были выявлены и исследованы культурные напластования XV–XIX вв., а также найдены отдельные материалы XIII–XIV вв.
12. В том же году были проведены разведочные работы на участке строительства по адресу ул. Энгельса д. 22, 24 (*на расстоянии ок. 1,03 км к юго-юго-западу от участка проектирования*), где также в шурфах были выявлены признаки наличия культурных напластований как позднего времени XVIII–XIX вв., так и более раннего периода XV–XVII вв.
13. В 2018 г. за границами выявленного объекта археологического наследия «Культурный слой г. Балахны» под руководством Е.В. Четвертакова проводились археологические разведки на земельном участке, выделенном под благоустройство территории Волжского сквера в г. Балахна (*в 740 м к северо-северо-западу от участка проектирования*). В ходе работ был исследован участок площадью

1,97 га, было заложено 2 шурфа размером 1 х 1 м каждый. В результате археологического обследования земельного участка, выделенного под благоустройство территории Волжского сквера в г. Балахна Нижегородской области, признаков наличия объектов культурного (археологического) наследия обнаружено не было⁴¹.

14. В 2024 г. силами ООО «Лабиринт» под руководством Е.И. Романовой была проведена археологическая разведка на участке прокладки газопровода на западном отрезке ул. Карла Либкнехта (ок. 1,3 км к юго-западу от участка проектирования). Были заложены два археологических шурфа 1х1 м, не давших археологического материала⁴².

15. В июне 2025 г. экспедиция ООО «Наше наследие» проводила археологическую разведку на земельном участке, расположенном по адресу: Нижегородская область, Балахнинский муниципальный округ, г. Балахна, ул. Туполева, земельный участок в 37 м по направлению на юго-восток от д. 1 (расположен на расстоянии ок. 565 м к юго-востоку от участка проектирования). Площадь участка обследования составила 7120 кв.м. В границах участка было заложено 2 археологических шурфа, в одном из которых выявлен культурный слой г. Балахны XV–XVIII вв.⁴³

16. В 2025 г. Волжской экспедицией Института археологии РАН было заложено 2 шурфа размером 1 х 1 м каждый: шурф 1 был заложен в

⁴¹ Документация о выполненных археологических полевых работах, содержащая результаты исследований, в соответствии с которыми определяется наличие или отсутствие объектов, обладающих признаками объектов культурного (археологического) наследия, на земельном участке, выделенном под благоустройство территории Волжского сквера в г. Балахна Нижегородской области. // ООО НИП «Архика», Нижний Новгород, 2018.

⁴² ООО «Лабиринт». Научно-технический отчёт о выполненной археологической разведке на территории земельного участка по объекту: «Сеть газораспределения низкого давления к жилым домам по ул. Карла Либкнехта г. Балахна». Нижний Новгород, 2024 г.

⁴³ Кривцов Д.Ю. Отчёт о проведении археологического обследования земельного участка, расположенного по адресу: Нижегородская область, Балахнинский муниципальный округ, г. Балахна, ул. Туполева, земельный участок в 37 м по направлению на юго-восток от д. 1, кад. № 52:16:0050701:274 (открытый лист № Р-018-00103-00/02240917).

20 метрах к востоку от д. 74 по улице Дзержинского, шурф 2 в 20 метрах к западу от д. 47 по улице Дзержинского (*на расстоянии ок. 840 м к северо-северо-западу от участка*). Наличие культурного слоя и объектов археологического наследия в шурфах выявлено не было⁴⁴.

В сентябре 2011 года проводились земляные работы при подключении участков (в том числе № 35 и соседнего № 34) по ул. Туполева к сети водоснабжения. Сохранившиеся фотографии бортов траншей и подъёмного материала из отвалов могут помочь составить представление о стратиграфии, характере и наборе археологического материала в непосредственной близости от рассматриваемого участка (*Илл. 24-31*).

В пределах рассматриваемого участка также был обнаружен археологический материал, представленный керамикой белоглиняной тонкой, кирпично-красной с прозрачной поливой, красноглиняной с лощением, морёной, сероглиняной грубой (*Илл. 32-35*).

Таким образом, при производстве археологических исследований на близлежащих участках были выявлены культурные напластования, относимые к неолиту, культурные слои периода XIV-XIX вв., переотложенный материал XII-XX вв. Анализ развития градостроительной ситуации и материалов археологических исследований в окрестностях участка позволяет предполагать, что в ходе будущих полевых работ здесь могут быть выявлены культурные напластования периода XVI-XVII вв. (в XVI-XVII вв. поблизости от участка работ располагался городской посад), связанные с периодом существования жилой застройки, а также напластования XVIII-XIX вв., связанные с периодом формирования уличной сети в данной части города.

⁴⁴ Научно-технический отчет о выполненной археологической разведке на территории земельного участка по объекту: «Реконструкция трубопровода водоотведения по адресу г. Балахна ул. Дзержинского (от д. 72 до д. 47 по ул. Дзержинского)», расположенному в Балахнинском муниципальном округе Нижегородской области в 2025 году. //Архив ИА РАН.

Следует отметить расположение участка проектирования в зоне сезонного подтопления.

3. Программа (проект) проведения спасательных археологических работ

3.1. Анализ проектной документации

При разработке раздела об обеспечении сохранности объекта культурного (археологического) наследия на рассматриваемом участке в первую очередь было учтено, что он расположен на территории выявленного объекта культурного (археологического) наследия «Культурный слой г. Балахны», XV–XVIII вв.⁴⁵. В рамках проекта разработано строительство индивидуального двухэтажного жилого дома без подвала.

Согласно предоставленной Заказчиком проектной документации, при проведении работ по объекту: «Индивидуальный жилой дом по адресу: Нижегородская обл., г. Балахна, ул. Туполева, д. № 35» *проектом предусмотрены следующие земляные работы:*

1. Рытьё котлована для устройства плиты фундамента (Илл. 36).

Фундамент здания планируется выполнить монолитной железобетонной плитой толщиной 350 мм. Под плиту выполняется песчаная подушка толщиной 400 мм, толщина утеплителя фундаментной плиты – 200 мм. Габариты котлована – 12.0x11.98 м (под основную площадь здания) + 3.96x1.8 м (под входную группу), глубина котлована – 800 мм; площадь – 150,88 м². *Общая площадь земляных работ при устройстве плиты фундамента должна составить 150,88 кв. м.*

Общая площадь земляных работ в рамках проекта должна составить 150,88 м².

⁴⁵ Приказ Департамента охраны историко-культурного наследия Нижегородской области от 29.10.1999 № 14-ОД.

3.2. Проект проведения археологических полевых работ

В соответствии с требованиями российского законодательства в сфере охраны археологического наследия и обеспечения сохранности расположенного на территории участка проектирования выявленного памятника археологии, необходимо сопровождать земляные работы выполнением охранных археологических работ. Цель спасательных полевых археологических работ – сохранение информации об объекте археологического наследия посредством проведения археологических работ, позволяющих перенести информацию о разрушаемом в ходе строительства объекте в отчёт.

По результатам историко-архивных исследований участок проектирования в г. Балахне расположен на значительном удалении (ок. 470 м к северо-северо-западу) от реконструируемых границ Балахнинской крепости (1536–1730 гг.), вблизи ул. Дзержинского – исторического Костромского тракта, неподалёку от Спасской Церкви (XVII в.). Планами конца XVIII – начала XIX в. обозначена хозяйственная освоенность участка, он расположен в границах средневекового посада. Такие данные позволяют предварительно определить дату освоения участка, как минимум, концом XVIII века.

Участок проектирования расположен в северной части объекта культурного (археологического) наследия «Культурный слой г. Балахны», XV–XVIII вв., принятого на государственную охрану на основании Приказа Департамента охраны историко-культурного наследия Нижегородской области от 29.10.1999 № 14-ОД. *При производстве археологических исследований на близлежащих участках были выявлены культурные напластования, относимые к неолиту, культурные слои периода XIV-XIX вв., переотложенный материал XII-XX вв.* Анализ развития градостроительной ситуации и материалов археологических исследований в окрестностях участка позволяет предполагать, что в ходе будущих полевых

работ здесь могут быть выявлены культурные напластования периода XVI-XVII вв. (в XVI-XVII вв. поблизости от участка работ располагался городской посад), связанные с периодом существования жилой застройки, а также напластования XVIII-XIX вв., связанные с периодом формирования уличной сети в данной части города. Следует отметить расположение участка проектирования в зоне сезонного подтопления.

Учитывая, что в границах проектируемого индивидуального жилого дома ранее частично находился ныне снесённый жилой дом постройки 1948 года (*Илл. 37*), *характер культурного слоя на данном участке выявленного памятника археологии «Культурный слой г. Балахны», XV–XVIII вв., следует считать повреждённым.* Согласно п. 5.2. «Положения о порядке проведения археологических полевых работ и составления научной отчётной документации» (утверждено постановлением Бюро Отделения историко-филологических наук Российской академии наук от 12 апреля 2023 г. № 15) на участках территории объектов археологического наследия с повреждённым культурным слоем при проведении проектных работ должны применяться спасательные археологические полевые работы в виде *археологических наблюдений.*

Исходя из имеющихся данных, на основании ст. 36, 40, 45, 45-1 ФЗ «Об объектах культурного наследия» и п. 3.17 «Положения о порядке проведения археологических полевых работ и составления научной отчётной документации», утвержденного постановлением Бюро Отделения историко-филологических наук Российской академии наук от 12 апреля 2023 г. № 15, для проектной документации «Индивидуальный жилой дом по адресу: Нижегородская обл., г. Балахна, ул. Туполева, д. № 35» археологические полевые исследования следует проводить в *режиме археологических наблюдений* за земляными работами при рытье котлована для устройства фундаментной плиты проектируемого жилого дома. *Общая площадь*

археологических наблюдений должна составить 150,88 м². При выявлении непо потревоженных культурных напластований исследования следует перевести в режим **археологических раскопок**.

Археологические полевые работы на подлежащей хозяйственному освоению территории должны состоять из следующего комплекса мероприятий:

- 1) **Археологические наблюдения** на участке проведения вышеозначенных земляных работ на площади **150,88 м².**
- 2) В случае выявления в ходе работ непо потревоженных культурных напластований их исследования должны проводиться методом **археологических раскопок**.
- 3) Обеспечение письменного ознакомления подрядных организаций, осуществляющих работы, с информацией об ограничениях, наложенных на земельный участок в связи с его местонахождением в границах выявленного объекта археологического наследия «Культурный слой г. Балахны», XV–XVIII вв.
- 4) Проведение инструктажа с персоналом, осуществляющим работы по реконструкции здания, о наличии выявленного объекта археологического наследия «Культурный слой г. Балахны», XV–XVIII вв. в границах участка проведения работ. Довести до сотрудников требования по обеспечению сохранности объекта археологического наследия (под роспись).
- 5) Установление на строительной площадке информационного щита, содержащего сведения о проведении работ в границах выявленного объекта археологического наследия «Культурный слой г. Балахны», XV–XVIII вв. и об ограничениях в использовании его территории.
- 6) Информирование сотрудников подрядных организаций, ведущих работы по реконструкции здания, о требованиях части 4 статьи 36 Федерального закона № 73-ФЗ от 25.06.2002 г. «Об объектах культурного наследия (памятниках истории и культуры) народов Российской Федерации».

3.3. Мероприятия по сохранению выявленного объекта культурного (археологического) наследия «Культурный слой г. Балахны», XV–XVIII вв.

Мероприятия по сохранению ОКН предусматривают:

Подготовительные работы

Подготовка договорной документации, разработка локальных смет (калькуляций) стоимости работ, разработка и согласование технического задания. Заявка и получение Открытого листа, подготовка материалов и инвентаря. Историко-архивные исследования.

Полевые исследования): Археологические наблюдения

При проведении земляных работ по благоустройству территории необходимо обследование бортов котлованов и траншей, фиксация методом постановки зачисток профилей участков бортов с сохранившейся стратиграфией культурных напластований с целью её изучения, определения мощности культурного слоя, сбор вещественного материала из зачисток (по слоям и закрытым комплексам) для датировки культурных напластований, визуальное обследование и фиксацию участков с разрушенным культурным слоем. Производство горизонтальной зачистки по дну котлована. Привязка зачисток к подоснове; вычерчивание профилей бортов. Натурные фотоработы: фотофиксация зачисток бортов.

Камеральные работы (проводятся в случае обнаружения индивидуальных находок и массового археологического материала)

Работа с индивидуальными находками: промывка; первичная расчистка изделий из металла; склейка; типологический анализ и описание; отрисовка; оформление этикетажа; составление коллекционной описи, в т.ч. в электронном виде; упаковка для временного хранения; подготовка к передаче на госхранение.

Работа с массовым археологическим материалом: промывка; сортировка; просчёт; заполнение листов просчёта; типологический анализ керамики; склейка керамики, прорисовка формообразующих элементов и орнаментированных стенок; отбор материала в коллекцию; шифровка; оформление этикетаж; составление коллекционной описи в т.ч. в электронном виде; упаковка для временного хранения; подготовка к передаче на госхранение.

Отбелка чертежей с вычерчиванием на ватмане с обводкой тушью; компьютерная обработка; тиражирование.

Лабораторные фотоработы: фотосъёмка индивидуальных находок и массового материала; компьютерная обработка фотоснимков; отбор натуральных фотоматериалов для Отчёта.

Подготовка и написание научного Отчёта

Составление научного отчёта включает в себя:

- анализ полученных результатов; разработка структуры Отчёта;
- подготовку текста научного Отчёта;
- подготовку приложений;
- оформление научного Отчёта (в т.ч. в электронном виде);
- компьютерную обработку иллюстрированного материала;
- разработку макета альбома и его компоновку;
- оформление альбома;
- изготовление альбома (в т.ч. в электронном виде);
- распечатку и тиражирование Отчёта и Альбома иллюстраций;
- переплётные работы.

Порядок проведения археологических работ

Археологические полевые работы должны осуществляться в рамках

согласованного Заказчиком и Исполнителем производственного графика строительно-земляных работ. Проведение археологических работ должно предшествовать или сопровождать (в случае проведения археологических работ в режиме наблюдения) производство строительных мероприятий, связанных с земляными работами.

Перед началом проведения археологических полевых работ Исполнителю необходимо получить открытый лист на право их проведения (Постановление Правительства РФ от 24 октября 2022 г. N 1893 "Об утверждении Правил выдачи, приостановления и прекращения действия разрешений (открытых листов) на проведение работ по выявлению и изучению объектов археологического наследия, включая работы, имеющие целью поиск и изъятие археологических предметов, и о признании утратившими силу некоторых актов Правительства Российской Федерации"). Заказчику работ, после получения Исполнителем открытого листа, необходимо согласовать с Управлением государственной охраны объектов культурного наследия Нижегородской области начало производства работ по сохранению объекта культурного (археологического) наследия, а также получить разрешение на проведение земляных работ (ордер).

Обязательными организационными условиями проведения археологических работ являются:

- финансирование работ;
- согласованность действий Заказчика и Исполнителя археологических работ (с назначением представителей от каждой из сторон);
- разработка графика, допускающего совмещенное ведение производственных и археологических работ на объекте строительства;
- доступ археологов на объект.

Стоимость археологических работ

Стоимость археологических работ определяется при заключении соответствующего договора между заказчиком и исполнителем и является коммерческой тайной.

Исполнитель: Научный сотрудник ООО «Наше наследие»



Новикова А. Е.

СПИСОК ЛИТЕРАТУРЫ И ИСТОЧНИКОВ

Архив Института археологии Российской академии наук

1. Батюков В. А. Отчёт об археологических раскопках, проведённых на земельном участке, отведённом под строительство музейно-туристического комплекса «Мининская слобода», расположенному по адресу: г. Балахна, ул. Набережная, строение 7 в 2009 г. // Архив ИА РАН.
2. Бакулин Е.И. Отчет об археологических исследованиях в Нижегородской области в зоне строительства ВЛ-500 В Костромская ГРЭС – Нижний Новгород с ПС Южная (Нижегородская) с заходами ВЛ 500 кВ, 220 кВ на территории Богородского района; на участке строительства в г. Семёнов по ул. Советской, д. 1; в г. Балахне по ул. Туполева, д.2А; на участке строительства в г. Нижний Новгород напротив д. 26А по ул. Бурнаковской; в зоне проектирования мостового перехода через р. Волга на пересечении ул. С. Акимова и К.в г. Нижний Новгород и на территории городского округа Бор в Борском районе в 2012 г.
3. Бакулин Е.И. Отчет об археологических исследованиях в г. Нижнем Новгороде, городах Бор, Балахна, в Навашином и Городецком районах Нижегородской области в 2014 г. // Архив Института археологии РАН. Р-1.
4. ООО «Лабиринт». Научно-технический отчёт о выполненной археологической разведке на территории земельного участка по объекту: «Сеть газораспределения низкого давления к жилым домам по ул. Карла Либкнехта г. Балахна». Нижний Новгород, 2024 г.
5. Кривцов Д.Ю. Отчёт о проведении археологического обследования земельного участка, расположенного по адресу: Нижегородская область, Балахнинский муниципальный округ, г. Балахна, ул. Туполева, земельный участок в 37 м по направлению на юго-восток от д. 1, кад. № 52:16:0050701:274 (открытый лист № Р-018-00103-00/02240917).

Юридические и методические материалы

6. Конституция РФ.
7. Федеральный закон от 25 июня 2002 г. № 73-ФЗ «Об объектах культурного наследия (памятниках истории и культуры) народов Российской Федерации».
8. Постановление Правительства РФ от 24 октября 2022 г. N 1893 "Об утверждении Правил выдачи, приостановления и прекращения действия разрешений (открытых листов) на проведение работ по выявлению и изучению объектов археологического наследия, включая работы, имеющие целью поиск и изъятие археологических предметов, и о признании утратившими силу некоторых актов Правительства Российской Федерации".
9. Решение исполкома Горьковского областного Совета народных депутатов от 03.11.1983 г. № 559 «О мерах по дальнейшему улучшению охраны и использования памятников истории и культуры в области».
10. Решение Нижегородского областного Совета народных депутатов от 31.08.1993 № 282 М.
11. Решение Нижегородского областного Совета народных депутатов от 30.11.93 г. № 370-м.
12. Генеральный план г. Нижнего Новгорода, утверждённый постановлением городской Думы г. Н. Новгорода от 17.03.2010 № 22.
13. Положение о порядке проведения археологических полевых работ и составления научной отчетной документации, утвержденное постановлением Бюро Отделения историко-филологических наук Российской академии наук от 12 апреля 2023 г.
14. Письмо Управления государственной охраны объектов культурного наследия Нижегородской области № 518/18-2825 от 12.12.2008 «О требованиях, предъявляемых к составу и оформлению раздела об

обеспечении сохранности объектов культурного наследия».

Научная литература

15. Юртаев А.А. Агрolandшафты Нижегородского Присурья: теория и практика исследований. – Н. Новгород, 2007. – С. 6, рис. 1.
16. Кригер Н.И., Копосов Е.В. История долин бассейна реки Оки. – Н. Новгород, 1996. – С. 45.
17. Порошин Ю.В. Гидрогеологический очерк Горьковской и Кировской областей и Чувашской, Марийской и Удмуртской АССР // Гидрогеология СССР. – Вып. VI. – М., 1939. – С. 8, 17.
18. Сибирцев Н. Владимир, Нижний Новгород, Муром. Геологические исследования в Окско-Клязьминском бассейне // Труды Геологического комитета. – Т. XV. – № 2. – СПб, 1896. – С. 172-173.
19. Брайцева О.И. Пространственная композиция Балахны в XVII-XVIII вв. // Архитектурное наследие. – № 27. – М., 1979. – С. 132.
20. Балахнинский район: иллюстрированный каталог памятников истории и культуры. – Н. Новгород: Кварц, 2011. – С. 9.
21. Карташова М. Кристаллы балахнинской соли. – М., 2002. – С. 7.
22. Позднин Е. Вспомним балахнинскую культуру // Нижегородские новости. – 2004. – 15 июля.
23. Гусева Т.В. Формирование исторической территории Балахны в XVI-XVII вв. // Исследования по истории России. – Н. Новгород, 1996. – С. 33.
24. ПСРЛ. – Т. XIII. – СПб., 1904. – С. 106-107.
25. Кирьянов И.А. Старинные крепости Нижегородского Поволжья. – Горький, 1961. – С. 88.
26. Угрюмов В.А. Крепость в Балахне // Записки краеведов. – Н. Новгород: «Книга», 2008. – С. 183.
27. Гусева Т.В. Формирование исторической территории Балахны в XVI-XVII вв. // Исследования по истории России. Н. Новгород, 1996. С. 35-36.

28. Балахнинский район: иллюстрированный каталог памятников истории и культуры. – Н. Новгород: Кварц, 2011. – С. 19–20.
29. Бадер О.Н., Воеводский М.В. Стоянки Балахнинской низины // Из истории родового общества на территории СССР. – Л., 1935. – С. 300.
30. Каменский В.И., Спицын А.А. Раскопки близ г. Балахны // ЗОРСА. – Т.5, вып. 1. – СПб, 1903. – С.103;
31. Спицын А.А., Каменский В.И. Стоянка каменного века близ г. Балахны // ЗОРСА. – Т.7, вып. 1. – СПб., 1905. – С. 1–72.
32. Жуков Б.С. Неолитическая дюнная стоянка близ г. Балахны // Русский антропологический журнал. – Т.12, вып. 1–2. – М., 1923. – С. 110–119.
33. Брюсов А.Я. Очерки по истории племен Европейской части СССР в неолитическую эпоху. – М., 1952. – С. 86.

Проектная документация

34. ИП Булюкина Варвара Николаевна. Разработка проектно-сметной документации на объект некапитального строительства – здания павильона на стадионе «Энергия», расположенного по адресу: Нижегородская область, Балахнинский муниципальный округ, г. Балахна, ул. Свердлова, 15. Рабочая документация в составе: Автоматическая пожарная сигнализация: оповещение и управление эвакуацией людей при пожаре; Архитектурные решения; Водоснабжение и канализация; Конструктивные решения; Отопление и вентиляция; Электроснабжение и освещение. Нижний Новгород, 2025 г.
35. ООО «Велес НН». Разработка проектно-сметной документации на объект некапитального строительства – здания павильона на стадионе «Энергия», расположенного по адресу: Нижегородская область, Балахнинский муниципальный округ, г. Балахна, ул. Свердлова, 15. Проектная документация. Проект организации строительства. Шифр: 24-030-ПОС. 2025 г.

Электронные публикации

36. Гусева Т.В. Отчет об обследовании исторической части г. Балахны в 1993 г. [Электронный ресурс] // Открытый электронное периодическое [URL:http://www.opentext.ru/history/archaeology/report/?id=759](http://www.opentext.ru/history/archaeology/report/?id=759).
37. Статья с сайта: Ж. Кувшинова. Об истории храма Спаса Нерукотворного Образа г. Балахны [Электронный ресурс] // Православие. Газета Рабочая Балахна. 29.08.2011. URL: <http://xn7sbabaacc5gvaev8eva5j.xnp1ai/?category=5&id=1314646176&page=arhiv&subaction=showfull&ucat=5&ysclid=mmtvuel26c814879010>

А Л Ь Б О М И Л Л Ю С Т Р А Ц И Й

Список иллюстраций

Илл. 1. Расположение участка проектирования (Нижегородская обл., г. Балахна, ул. Туполева, 35) на современной карте.

Илл. 2. Участок проектирования и проектируемый индивидуальный жилой дом с прилегающей территорией на современной карте.

Илл. 3. Участок проектирования с прилегающей территорией (космический снимок).

Илл. 4. Участок проектирования с прилегающей территорией (аэросъёмка).

Илл. 5. Местоположение участка проектирования на плане г. Балахна с указанием охранных зон.

Илл. 6. Схема фотофиксации участка проектирования.

Илл. 7. Вид западной границы участка проектирования. Точка фотофиксации № 1, направление съёмки - восток-северо-восток. Фото сверху - фрагмент панорамы ул. Туполева (Яндекс. Карты), 2019 г.; фото внизу (ноябрь 2024 г.) - актуальное состояние участка.

Илл. 8. Вид северной границы участка проектирования. Точка фотофиксации № 2, направление съёмки - на восток.

Илл. 9. Вид участка проектирования. Точка фотофиксации № 3, направление съёмки - на северо-северо-запад. В кадре местоположение снесённого дома.

Илл. 10. Вид северной границы участка проектирования. Точка фотофиксации № 4, направление съёмки - на юг. В кадре местоположение снесённого дома и два сарая с погребями у южной границы участка.

Илл. 11. Вид участка проектирования. Точка фотофиксации № 5, направление съёмки - на северо-восток.

Илл. 12. Вид участка проектирования. Точка фотофиксации № 6, направление съёмки - на северо-запад.

Илл. 13. Вид участка проектирования. Точка фотофиксации № 7, направление съёмки - на юго-юго-восток. Вдалеке - Спасская церковь.

Илл. 14. Вид участка проектирования. Точка фотофиксации № 8, направление съёмки - на запад-юго-запад.

Илл. 15. Вид участка проектирования. Точка фотофиксации № 9, направление съёмки - на запад.

Илл. 16. Вид на северный угол участка проектирования. Точка фотофиксации № 10, направление съёмки - на северо-северо-запад.

Илл. 17. Вид на восточный угол участка проектирования. Точка фотофиксации № 11, направление съёмки - юго-юго-восток.

Илл. 18. План перепланировки г. Балахны 1781 года (источник: Балахнинский район: иллюстрированный каталог памятников истории и культуры. Н. Новгород: Кварц, 2011. С. 14). На фрагменте исторического плана нами обозначено приблизительное местоположение участка проектирования.

Илл. 19. План г. Балахны между 1770 и 1784 годами (источник: Балахнинский район: иллюстрированный каталог памятников истории и культуры. Н. Новгород: Кварц, 2011. С. 13). На фрагменте исторического плана нами обозначено приблизительное местоположение участка проектирования.

Илл. 20. Проектный план г. Балахны 1798 года (ЦАНО. Ф. 829. Оп. 676-а. Д. 94). На фрагменте исторического плана нами обозначено приблизительное местоположение участка проектирования.

Илл. 21. Геометрический план города г. Балахны 1806 года (источник: Балахнинский район: иллюстрированный каталог памятников истории и культуры. Н. Новгород: Кварц, 2011. С. 16). На фрагменте исторического плана обозначено приблизительное местоположение участка проектирования.

Илл. 22. Приблизительное расположение участка проектирования на фрагменте карты Нижегородской губернии Менде (сер. XIX вв.). На фрагменте исторического плана нами обозначено приблизительное местоположение участка проектирования.

Илл. 23. План-схема с указанием ближайших археологически исследованных участков.

Илл. 24. Местоположение траншеи №1 ХВС к домам №34 и №35. Вид с запада.

Илл. 25. Колодец у дома №35. Вид с юго-запада.

Илл. 26. Восточный борт траншеи к дому №35. Вид с запада.

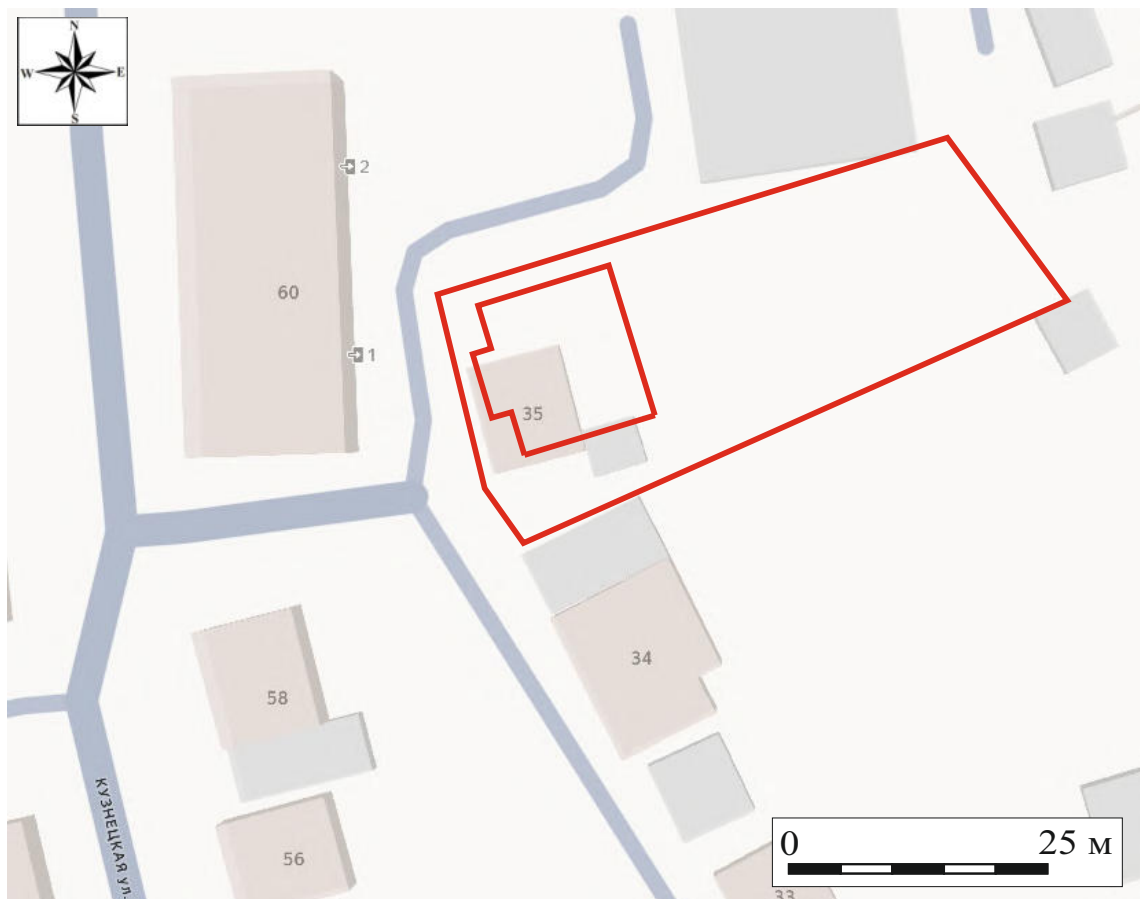
Илл. 27. Подъемный материал с отвала траншеи №1.

Илл. 28. Северо-западный борт траншеи № 2 у д. 34 по ул. Туполева. Вид с юго-востока.

- Илл. 29. Левая сторона С-В борта траншеи №2. Вид с юго-запада.
- Илл. 30. Подъемный материал с отвала траншеи № 2.
- Илл. 31. Подъемный материал с отвала траншеи № 2.
- Илл. 32. Подъемный материал с участка проектирования.
- Илл. 33. Подъемный материал с участка проектирования. Морёная керамика.
- Илл. 34. Подъемный материал с участка проектирования.
- Илл. 35. Лист просчёта археологического материала.
- Илл. 36. План на отметку 0,000 и схема устройства фундамента.
- Илл. 37. Наложение современного плана участка проектирования с проектируемым объектом и плана земельного участка по съёмке 1996 г.



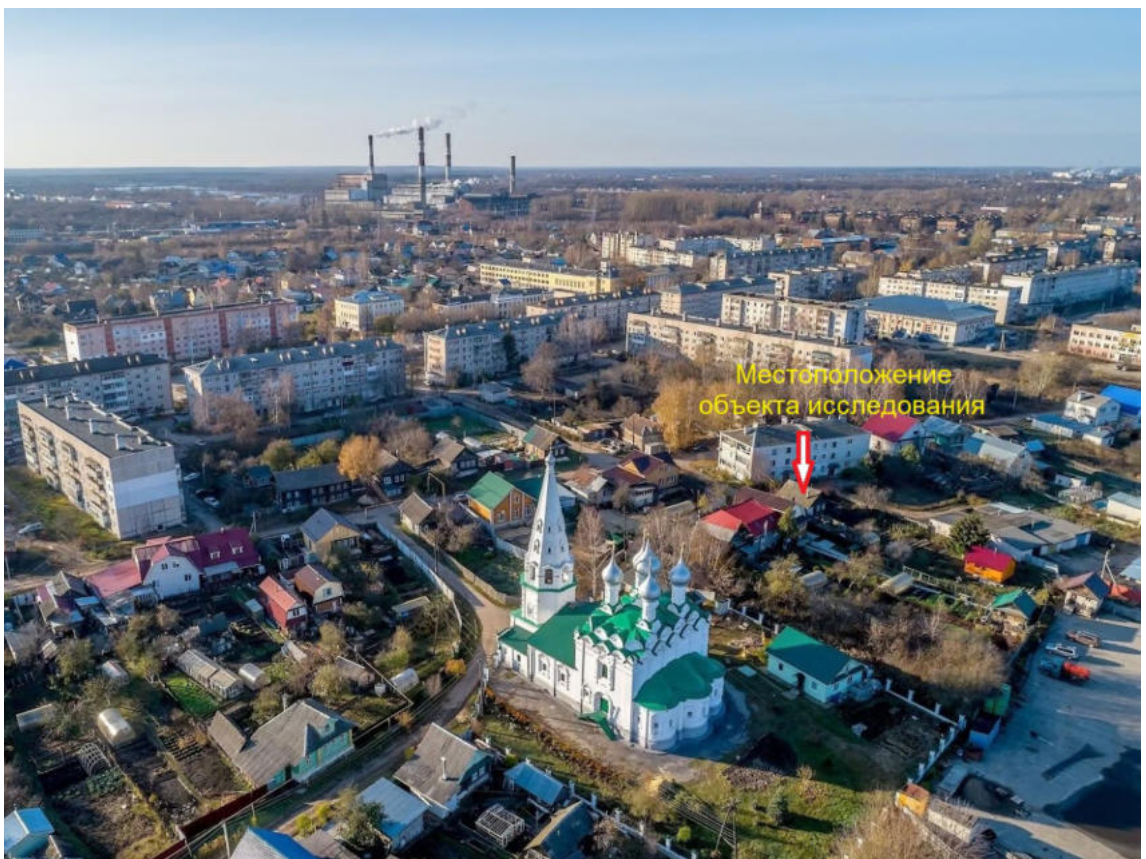
Илл. 1. Расположение участка проектирования (Нижегородская обл., г. Балахна, ул. Туполева, 35) на современной карте.



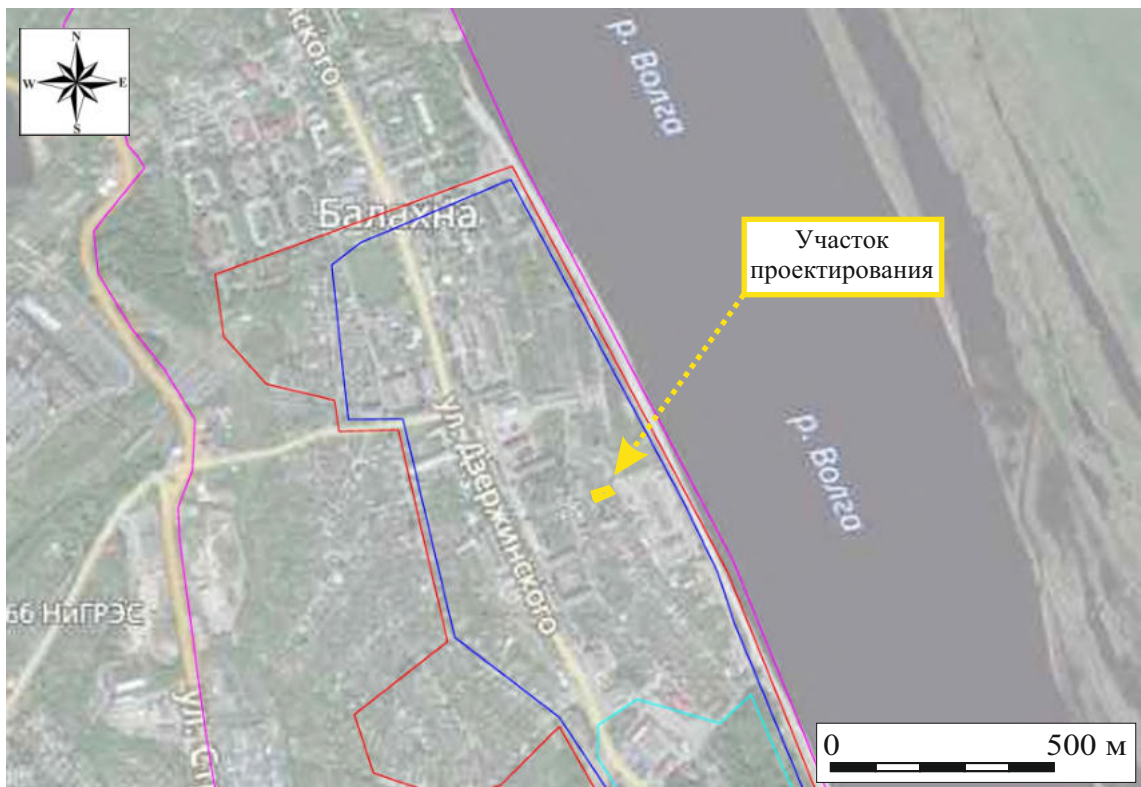
Илл. 2. Участок проектирования и проектируемый индивидуальный жилой дом с прилегающей территорией на современной карте.



Илл. 3. Участок проектирования с прилегающей территорией (космический снимок).

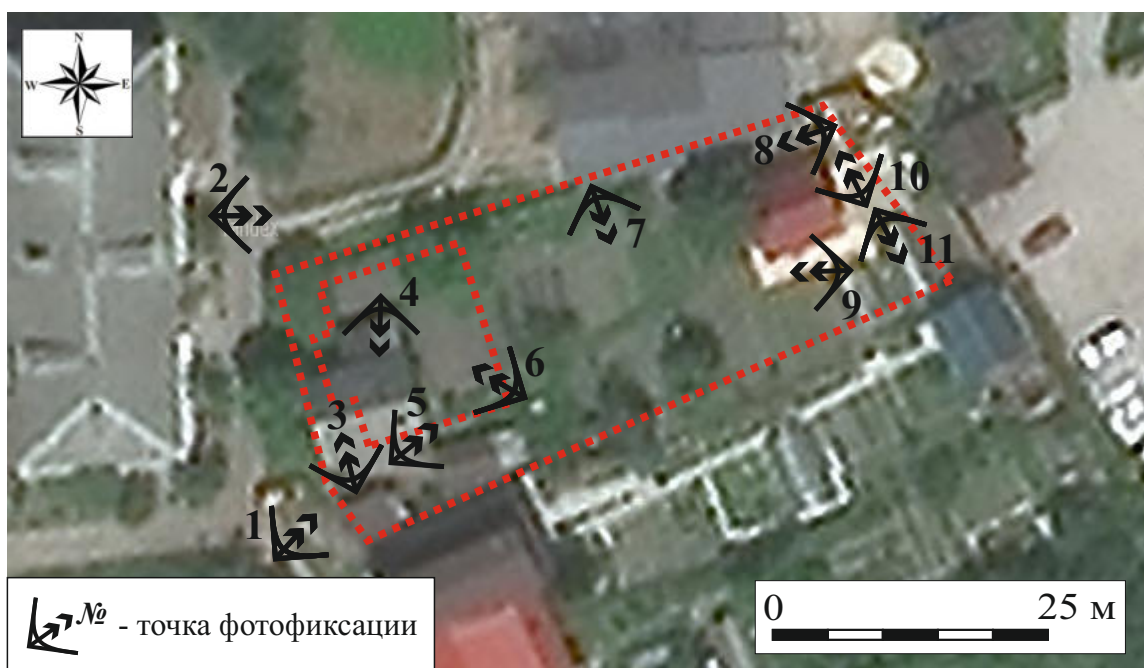


Илл. 4. Участок проектирования с прилегающей территорией (аэросъёмка).



- - граница единой охранной зоны г. Балахны (Решение Нижегородской области Совета народных депутатов от 31.08.1993 №282-М)
- - граница выявленного культурного слоя г. Балахны XV-XVIII вв. зона Б (Приказ Департамента охраны историко-культурного наследия Нижегородской обл. от 29.10.199 №14-ОД)
- - граница выявленного культурного слоя г. Балахны XV-XVIII вв. зона А (Приказ Департамента охраны историко-культурного наследия Нижегородской обл. от 29.10.199 №14-ОД)
- - граница ОКН "Балахнинская крепость" (Постановление Правительства Нижегородской области от 04.02.2010 №54)

Илл. 5. Местоположение участка проектирования на плане г. Балахна с указанием охранных зон.



Илл. 6. Схема фотофиксации участка проектирования.



Илл. 7. Вид западной границы участка проектирования. Точка фотофиксации № 1, направление съёмки - восток-северо-восток. Фото сверху - фрагмент панорамы ул. Туполева (Яндекс. Карты), 2019 г.; фото внизу (ноябрь 2024 г.) - актуальное состояние участка.



Илл. 8. Вид северной границы участка проектирования. Точка фотофиксации № 2, направление съёмки - на восток.



Илл. 9. Вид участка проектирования. Точка фотофиксации № 3, направление съёмки - на северо-северо-запад. В кадре местоположение снесённого дома.



Илл. 10. Вид северной границы участка проектирования. Точка фотофиксации № 4, направление съёмки - на юг. В кадре местоположение снесённого дома и два сарая с погребами у южной границы участка.



Илл. 11. Вид участка проектирования. Точка фотофиксации № 5, направление съёмки - на северо-восток.



Илл. 12. Вид участка проектирования. Точка фотофиксации № 6, направление съёмки - на северо-запад.



Илл. 13. Вид участка проектирования. Точка фотофиксации № 7, направление съёмки - на юго-юго-восток. Вдалеке - Спасская церковь.



Илл. 14. Вид участка проектирования. Точка фотофиксации № 8, направление съёмки - на запад-юго-запад.



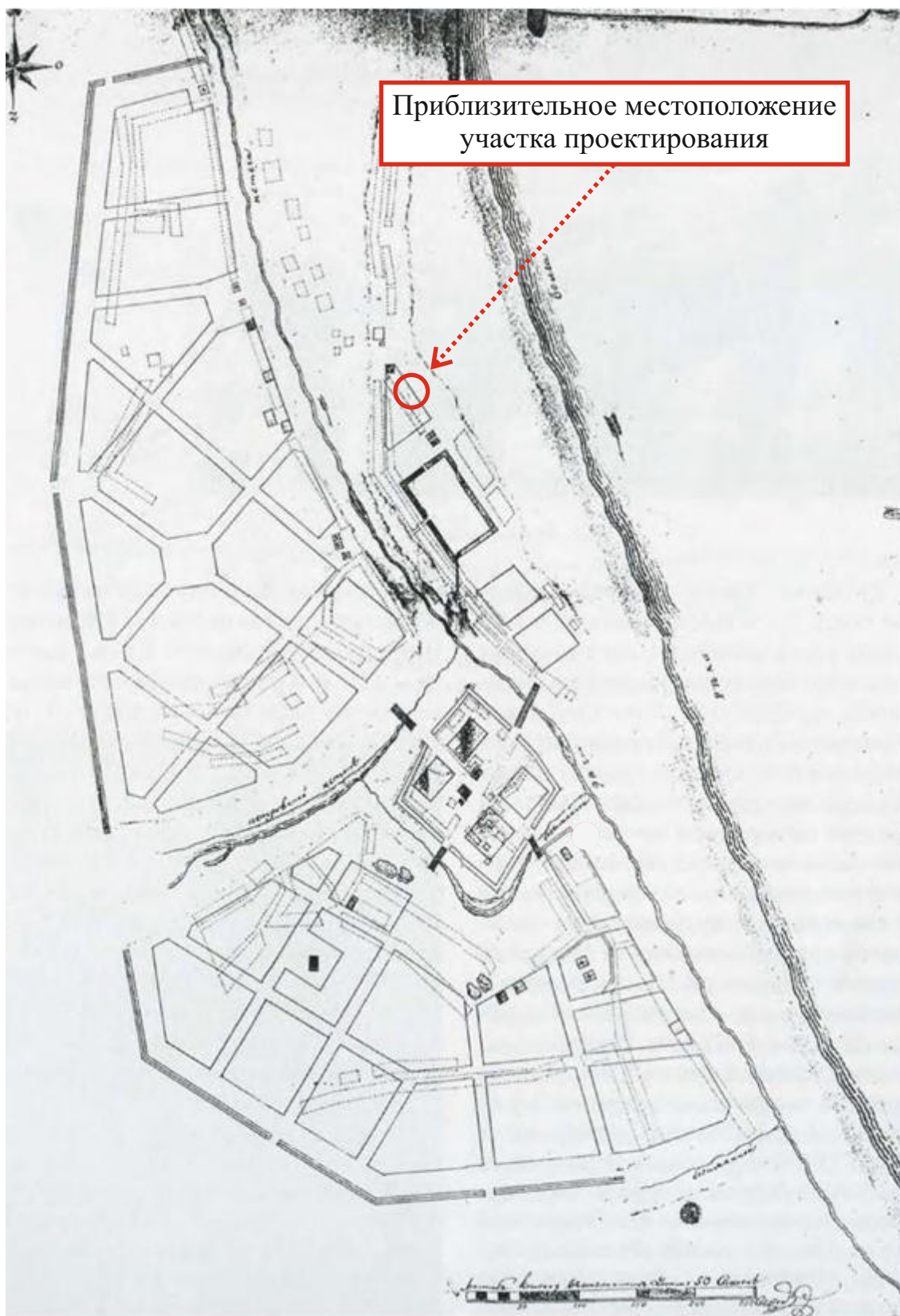
Илл. 15. Вид участка проектирования. Точка фотофиксации № 9, направление съёмки - на запад.



Илл. 16. Вид на северный угол участка проектирования. Точка фотофиксации № 10, направление съёмки - на северо-северо-запад.



Илл. 17. Вид на восточный угол участка проектирования. Точка фотофиксации № 11, направление съёмки - юго-юго-восток.



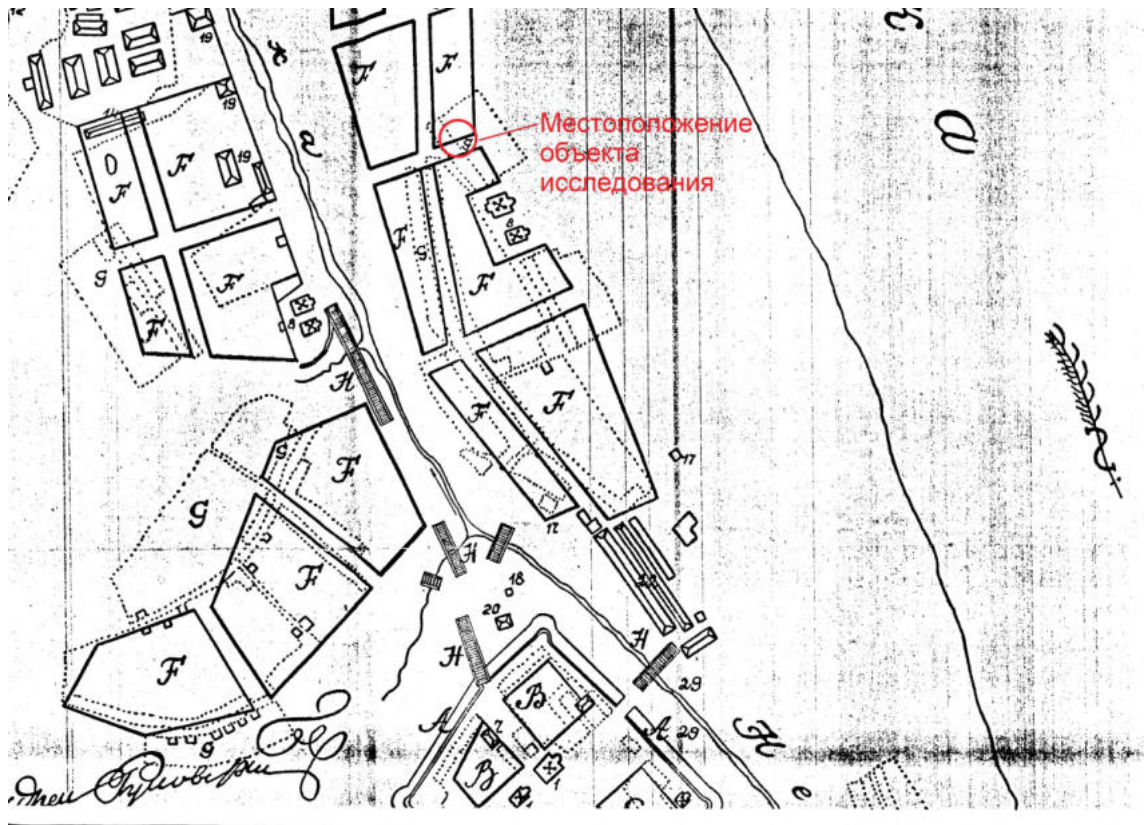
Илл. 18. План перепланировки г. Балахны 1781 года (источник: Балахнинский район: иллюстрированный каталог памятников истории и культуры. Н. Новгород: Кварц, 2011. С. 14). На фрагменте исторического плана нами обозначено приблизительное местоположение участка проектирования.



Илл. 19. План г. Балахны между 1770 и 1784 годами (источник: Балахнинский район: иллюстрированный каталог памятников истории и культуры. Н. Новгород: Кварц, 2011. С. 13). На фрагменте исторического плана нами обозначено приблизительное местоположение участка проектирования.



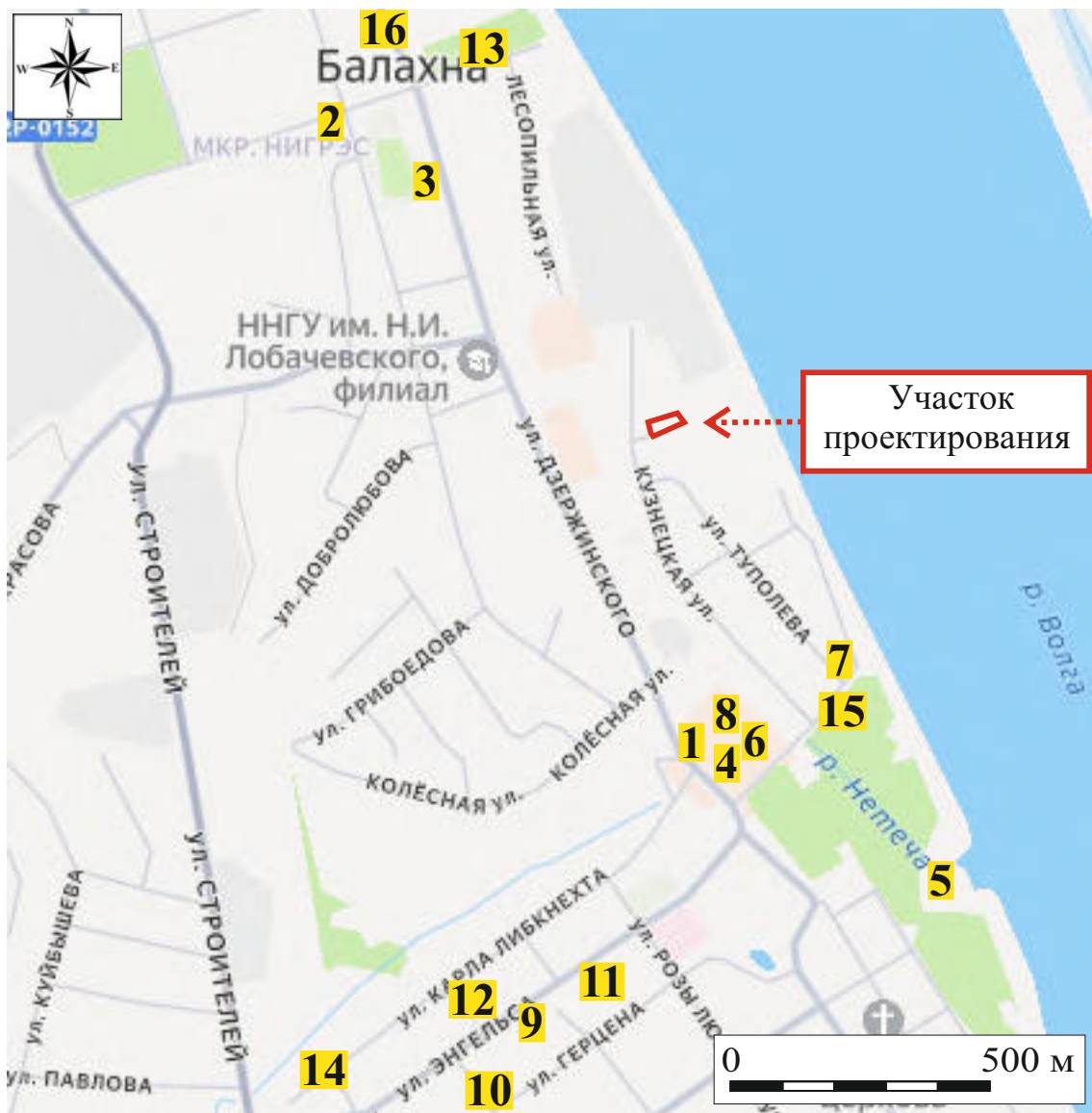
Илл. 20. Проектный план г. Балахны 1798 года (ЦАНО. Ф. 829. Оп. 676-а. Д. 94). На фрагменте исторического плана нами обозначено приблизительное местоположение участка проектирования.



Илл. 21. Геометрический план города г. Балахны 1806 года (источник: Балахнинский район: иллюстрированный каталог памятников истории и культуры. Н. Новгород: Кварц, 2011. С. 16). На фрагменте исторического плана обозначено приблизительное местоположение участка проектирования.



Илл. 22. Приблизительное расположение участка проектирования на фрагменте карты Нижегородской губернии Менде (сер. XIX вв.). На фрагменте исторического плана нами обозначено приблизительное местоположение участка проектирования.



№ - обозначение археологически изученных участков:

1. 1993 г., Т.В. Гусева, в нач. ул. Дзержинского, 50 м к югу от автостанции, участок вала Балахнинской крепости XVI–XVIII вв.
2. 1993 г., Т.В. Гусева, траншея у д. 18 по ул. Свердлова, XVI-XX вв.
3. 1993 г., Т.В. Гусева, траншея у д. 37 по ул. Дзержинского, XVIII-пер. пол. XX вв.
4. 2005 г., Ю.В. Зарубин, пл. Советская, 15, XVII-XX вв., материал XII-XIII, XVI в.
5. 2009 г., В.А. Батюков, ул. Набережная, с.7, дно водоёма, культурный слой XVII, XVIII-XIX вв., материал XV-XVI вв., слой щепы кон. XVIII- нач. XX в.
6. 2011 г., Т.В. Гусева, пл. Советская, 13.
7. 2012 г., ул. Туполева, у д. 2А, слои XVIII-XX вв., под аллювием слои XIV-XIX в.
8. 2014 г., пл. Советская, 13, неолит, развитое средневековье, мощность напластований до 170 см.
9. 2014 г., И.В. Батюкова, наблюдения, Энгельса, 27. Слои XX-XXI, переотложенный материал XVIII в.
10. 2015 г., Н.С. Березина, раскопки, Герцена, 30. Напластования кон. XIX – нач. XXI вв., содержащие переотложенный материал кон. XVIII-XIX вв.
11. 2015 г., Е.И. Бакулин, Энгельса, 17, разведка. Напластования XV-XIX вв., материал XIII-XIV вв.
12. 2015 г., Энгельса дд. 22 и 24, разведка. Напластования XV-XIX вв.
13. 2018 г., Е.В. Четвертаков, Волжский парк, археологический памятник не обнаружен.
14. 2024 г., Е.И. Романова, разведка на ул. Карла Либкнехта, без материала.
15. 2025 г., В.А. Батюков, разведка у дома по адр.: ул. Туполева, 1, XV-XVII век.
16. 2025 г., Волжская экспедиция РАН, разведка у д. 47 и 74 по ул. Дзержинского, археологический памятник не обнаружен.

Илл. 23. План-схема с указанием ближайших археологически исследованных участков.



Илл. 24. Местоположение траншеи №1 ХВС к домам №34 и №35. Вид с запада.



Илл. 25. Колодець у дома №35. Вид с юго-запада.



Илл. 26. Восточный борт траншеи к дому №35. Вид с запада.



Илл. 27. Подъемный материал с отвала траншеи №1.



Илл. 28. Северо-западный борт траншеи № 2 у д. 34 по ул. Туполева.
Вид с юго-востока.



Илл. 29. Левая сторона С-В борта траншеи №2. Вид с юго-запада.



Илл. 30. Подъемный материал с отвала траншеи № 2.



Илл. 31. Подъемный материал с отвала траншеи № 2.



Илл. 32. Подъёмный материал с участка проектирования.

Балахна - 2024
Ул. Туполева, 35
Подъемный материал



Балахна - 2024
Ул. Туполева, 35
Подъемный материал

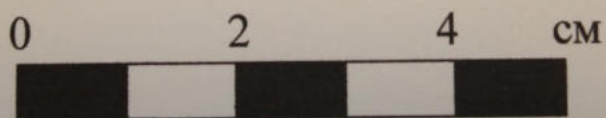


Балахна - 2024
Ул. Туполева, 35
Подъемный материал

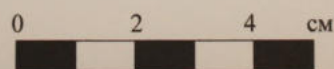


Илл. 33. Подъемный материал с участка проектирования. Морёная керамика.

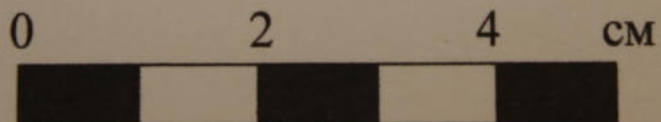
Балахна - 2024
Ул. Туполева, 35
Подъемный материал
красноглин. с лощением



Балахна - 2024
Ул. Туполева, 35
Подъемный материал
кирпично-красная с
прозрачной поливой



Балахна - 2024
Ул. Туполева, 35
Подъемный материал
стекла фрагмент



Илл. 34. Подъемный материал с участка проектирования.

Лист просчета археологического материала

Дата сбора: 10.11.2024 г.

Коллекция № К-

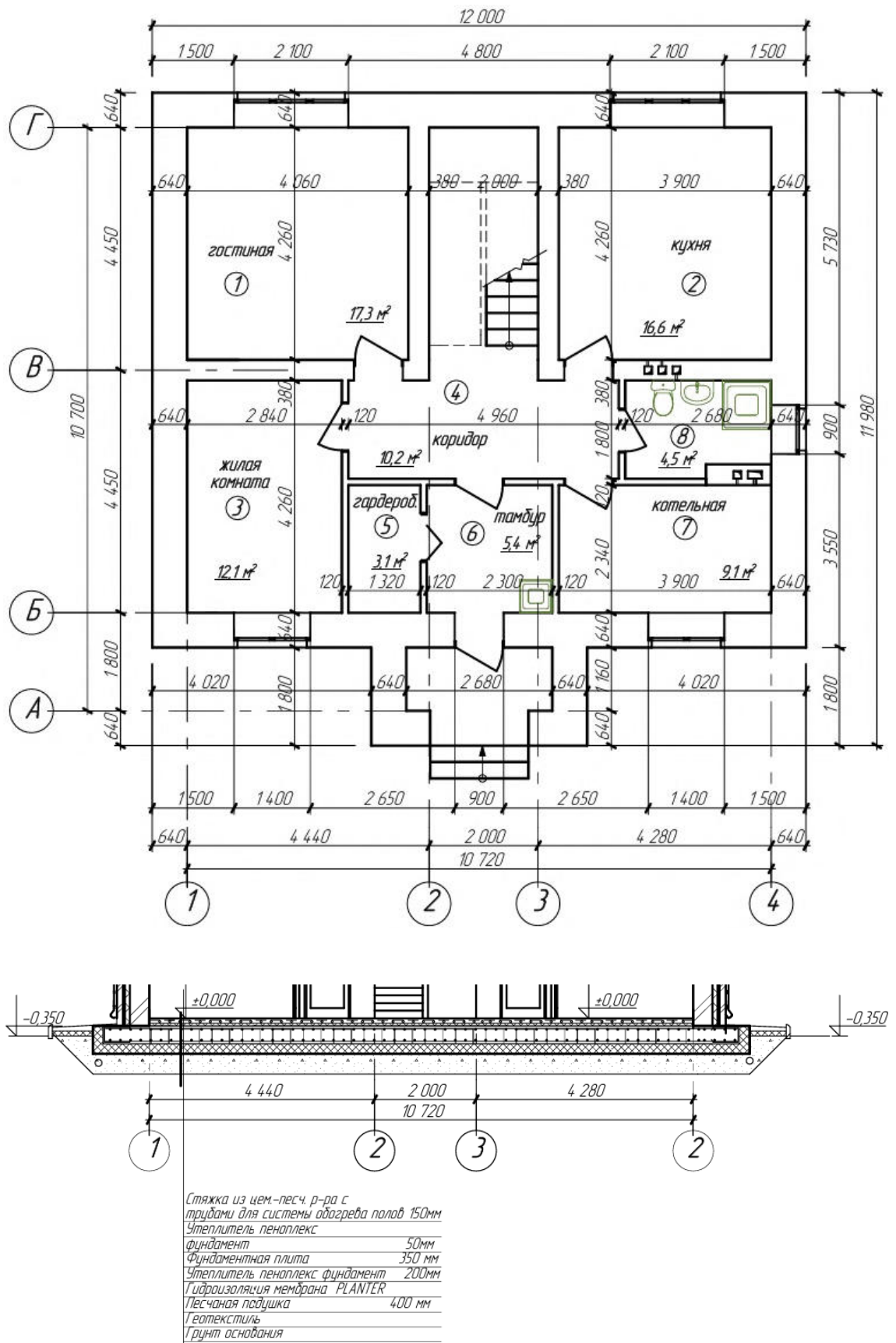
Дата просчета: 08.12.2024 г.

Наименование объекта: г. Балахна, ул. Туполева, д. 35

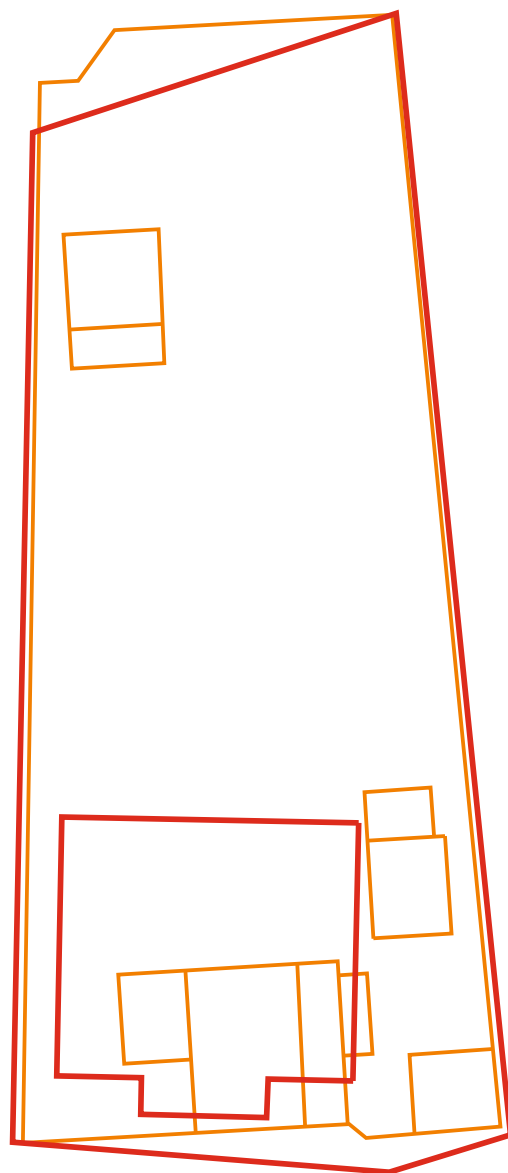
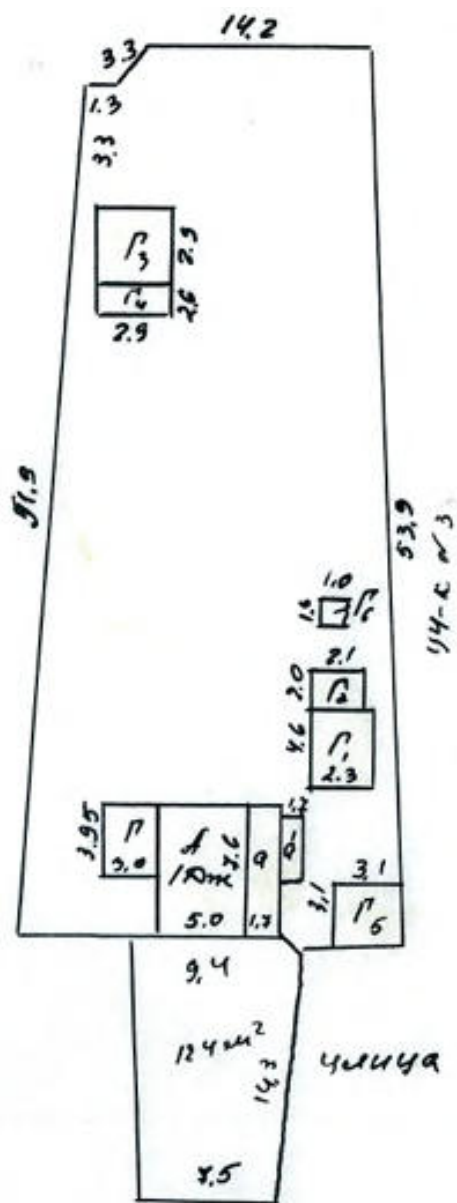
Название керамики	Фрагменты
1. Сероглиняная грубая	венчики - стенки б/о - 1 л/о - в/о - шт/о - вд/о - днища -
2. Красноглиняная грубая	венчики - стенки б/о - л/о - в/о - шт/о - вд/о - днища -
3. Белоглиняная грубая	венчики - стенки б/о - л/о - в/о - шт/о - вд/о - днища -
4. Красноглиняная тонкая	венчики - стенки б/о - стенки орн. - днища - прочее -
5. Красноглиняная с лощением	венчики - стенки - 1 днища - прочее -
6. Сероглиняная с тонкими примесями	венчики - стенки - днища -
7. Красноглиняная с тонкими примесями	венчики - стенки - днища -

Название керамики	Фрагменты
8. Белоглиняная тонкая	венчики - 1 стенки - 5 днища -
9. Чернолощенная	венчики - стенки - днища -
10. Мореная	венчики - 1 стенки - 26 днища - фр-т ручки - крышки - горло кувшина - плошка - 2
11. Мореная с лощением	венчики - 1 стенки - 7 днища - фр-т ручки - крышки - горло кувшина - 1 миска - 1
12. Кирпично-красная	венчики - стенки - днища -
13. Кирпично-красная с ангобом	венчики - стенки - днища -
14. Кирпично-красная с прозр.поливой	венчики - стенки - 5 днища -
15.	
16. Пережженная	
17. Кирпичная крошка - 1	
18. Фаянс	21. Кости
19. Фарфор	22. Печная обмазка
20. Стекло - 1	23. Железо

Илл. 35. Лист просчёта археологического материала.



Илл. 36. План на отметку 0,000 и схема устройства фундамента.



А	Жил. дом	39,0
а	терраса	13,3
а'	коридор	2,4
Г	Кр. двор	11,9
Г ₁	Сарай	16,1
Г ₂	Сарай-погр.	8,1
Г ₃	Баня	8,4
Г ₄	Тредбанник	4,6
Г ₅	Сарай	9,6
Г ₆	Уборная	1,0
	Итого:	114,4

- - объекты в границах участка проектирования по плану 1996 г.
- - современные границы участка и проектируемый объект

Илл. 37. Наложение современного плана участка проектирования с проектируемым объектом и плана земельного участка по съёмке 1996 г.